



*STRATEGICZNY PLAN ROZWOJU*  
*GMINY TARNOWIEC*  
*na lata 2016-2022*

Opracowanie: Urząd Gminy w Tarnowcu

Tarnowiec 2015



## Spis treści

1.	Wprowadzenie .....	7
2.	Diagnoza Stanu Istniejącego .....	8
	Położenie Administracyjno - Geograficzne.....	8
3.	Historia .....	11
	Stary dwór w Tarnowcu .....	14
4.	Zabytki.....	16
5.	Sanktuarium .....	16
6.	Środowisko Naturalne .....	18
7.	Wody podziemne .....	20
8.	Lasy .....	22
9.	Rośliny i zwierzęta.....	23
10.	Zbiorowiska roślinne.....	23
11.	Świat zwierząt .....	23
12.	Pomniki przyrody .....	27
13.	Jakość środowiska, jego zagrożenia oraz identyfikacja źródeł zagrożeń w Gminie Tarnowiec .....	28
14.	Warunki klimatyczne .....	30
	Osobliwości klimatyczne .....	31
15.	Tereny zagrożone erozją i podlegające erozji .....	31
16.	Demografia .....	32



17. Gospodarka.....	34
18. Instytucje Otoczenia Biznesu .....	40
19. Rynek Pracy .....	40
20. Bezrobocie .....	40
21. Organizacje Pozarządowe .....	43
22. Rolnictwo .....	45
23. Infrastruktura Komunikacja .....	49
24. Zaopatrzenie w wodę.....	57
25. Sieć kanalizacyjna .....	58
26. Odpady.....	60
27. Źródła energii .....	60
28. Gazownictwo .....	62
29. Surowce bitumiczne .....	62
30. Oświata.....	63
31. Przedszkola.....	64
32. Szkoły podstawowe .....	65
33. Gimnazja .....	66
34. Pomoc społeczna .....	68
35. Bezpieczeństwo .....	72
36. Rekreacja .....	72
37. Sport.....	72



38.	Kultura.....	73
39.	Analiza zasobów Gminy Tarnowiec .....	77
40.	Ocena mocnych i słabych stron Gminy Tarnowiec.....	80
	Czynniki wewnętrzne .....	82
	Mocne strony .....	82
	Słabe strony .....	82
	Czynniki zewnętrzne .....	83
	Szanse .....	83
	Zagrożenia .....	84
41.	Plan działań .....	84
42.	Uzasadnienie realizacji zadań.....	85
43.	Oczekiwane rezultaty .....	85
44.	Plan strategiczny dla Gminy Tarnowiec na lata 2016-2022.....	86
	Obszary strategiczne Gminy Tarnowiec: .....	86
	Gospodarka .....	86
	Obszary wiejskie i rolnictwo .....	88
	Współpraca z zagranicą.....	89
	Infrastruktura Techniczna .....	90
	Zasoby Ludzkie.....	92
	Turystyka .....	94
	Ekologia.....	95



45.	Możliwości zewnętrznego finansowania wyznaczonych celów strategicznych	97
46.	Finansowanie Strategicznego Planu Rozwoju Gminy Tarnowiec .....	100
47.	Wdrożenie i monitoring realizacji Planu Rozwoju Gminy .....	101
48.	Podsumowanie .....	102
49.	Wieloletni Plan Inwestycyjny .....	104



# 1. Wprowadzenie

Plan Rozwoju Gminy Tarnowiec na lata 2016-2022 jest jednym z podstawowych elementów strategicznego zarządzania obszarem określonym historycznie i administracyjnie. Dokument ten stanowi podstawową bazę informacyjną dla przygotowania i podejmowania zasadniczych decyzji prorozwojowych w Gminie.

Rozwój gminy to ujmowany dynamicznie proces przemian społeczności w nich zamieszkujących, który prowadzi do zmian zarówno ilościowych, jak i jakościowych. Powinien on niewątpliwie dokonywać się równocześnie i harmonijnie w sferach: społecznej, gospodarczej, infrastrukturalnej, przestrzennej i ekologicznej, a więc mieć charakter rozwoju zintegrowanego. Rozwój gminy jest niezbędnym warunkiem tworzenia możliwie jak najlepszego środowiska życia dla jej mieszkańców, tj. warunków zamieszkania, pracy, obsługi i wypoczynku. Zadaniem planu jest odważne, lecz jednocześnie realistyczne zaprogramowanie rozwoju i modernizacji Gminy, ze szczególnym uwzględnieniem możliwości wykorzystania obecności Polski w UE, a także wszystkich zasobów i atutów, które Gmina posiada na rzecz rozwoju i poprawy poziomu i jakości życia.

Plan Rozwoju Gminy Tarnowiec to długookresowy (perspektywiczny) plan działania, określający strategiczne cele rozwoju oraz przyjmujący takie kierunki i priorytety działania (cele operacyjne i zadania realizacyjne, a także alokację środków finansowych), które są niezbędne dla realizacji przyjętych celów i zadań.

Plan Rozwoju Gminy Tarnowiec nadaje priorytet działaniom, jakie będą podejmowane w latach 2016-2022 w celu realizacji misji Gminy. Horyzont czasowy Planu nakłada się na okres nowej perspektywy finansowej UE na lata 2014-2020. Niniejszy dokument jest kontynuacją dotychczas obowiązującej Strategii Rozwoju Gminy Tarnowiec opracowanej w 2008 r. Część projekcyjna Planu Rozwoju Gminy



Tarnowiec na lata 2016-2022 jest zgodna ze Strategią Rozwoju Społeczno - Gospodarczego Polski Wschodniej do roku 2020 oraz ze Strategią Rozwoju Województwa Podkarpackiego na lata 2007-2020.

Plan Rozwoju Gminy Tarnowiec na lata 2016-2022 powstała w oparciu o analizę przeprowadzoną przez pracowników Urzędu Gminy Tarnowiec oraz w oparciu o metodę konsultacji społecznych z przedstawicielami najważniejszych środowisk społecznych i gospodarczych Gminy. Podstawę opracowania Planu Rozwoju Gminy Tarnowiec na lata 2016-2022 stanowiły w szczególności:

- Strategia Rozwoju Gminy Tarnowiec z roku 2008,
- Tekst jednolity Studium Uwarunkowań i Kierunków Zagospodarowania Przestrzennego Gminy Tarnowiec: 13 grudzień 1999 r.,
- dane statystyczne uzyskane z GUS,
- dane uzyskane z Urzędu Gminy Tarnowiec.

## 2. Diagnoza Stanu Istniejącego

### **Położenie Administracyjno - Geograficzne**

Gmina Tarnowiec o powierzchni ok 62 km<sup>2</sup> i wydłużonym z południa na północ kształcie leży w całości w rejonie Pogórza Środkowobeskidzkiego, zajmując na północy część Kotliny Jasielsko-Krośnieńskiej (Doły Jasielsko-Sanockie), a na południu część Pogórza Jasielskiego. Cały obszar gminy leży w obrębie lewego dorzecza Jasiołki mającej swe źródła na zachodnich stokach Kanasiówki (823 m n.p.m. w Beskidzie Niskim).

#### **Morfologia:**

**W obrębie gminy wyznaczone zostały:**





- **doliny rzek i potoków** - dolina rzeki Jasiołki stanowi formę wklesłą o płaskim dnie i stromych wyraźnie zaznaczonych zboczach. Szerokość rzeki waha się w granicach 3– 15m, a doliny dopływów rzeki Jasiołki są dolinami przeważnie płaskodennymi o stromych wyraźnych zboczach. Szerokość tych dolin jest zróżnicowana i waha się w granicach od 10–80 m. W obrębie stoków występują wąskie doliny wciosowe, wcięte na głębokości około 5-30 m. w stosunku do powierzchni stoków. Doliny wciosowe ograniczone są stromymi skarpami,
- **stoki** – tereny wyniesione na wysokość od około 260 m do około 380 m n.p.m. Nachylenia stoków są zróżnicowane. Spadki w obrębie stoków wahają się w granicach 0-12%, a lokalnie przekraczają 20%. W obrębie stoków występują osuwiska oraz tereny zagrożone erozją

**Rysunek 1: Tarnowiec na tle**



Rysunek 2: Województwo podkarpackie podział na



**Rysunek 3: Powiat Jasielski**



### 3. Historia

Tarnowiec, niegdyś rycerska wieś, ma długą i ciekawą historię. Początki miejscowości wiążą się częściowo z grodziskiem w Brzezówce nad Jasiołką. W czasach piastowskich mógł to być pograniczny ośrodek strażniczy. Być może, stanowił też ośrodek władzy nad pobliskim terenem.

Najstarsze wiadomości pisane o Tarnowcu pochodzą z lat 1328-1333. Miejscowość stanowiła wówczas własność rycerza Pełki. W latach 1340-1350 pełnił on urząd kasztelana sądeckiego, a od 1355 roku chorążego krakowskiego



Tarnowiec zapisał Pełka córce Cudce, co potwierdził król w 1332 roku. Cudka była żoną Niemierzy z Gołczy. Z jej osobą wiązał się jeden z romansów króla Kazimierza Wielkiego. Była jedyną kobietą, która urodziła królowi trzech synów: Niemierzę, Pełkę i Jana. Jako synowie królewscy z nieprawego łoża nie mieli prawa do sukcesji. Ich potomkowie przyjęli nazwisko Galowskich. Występujący w dokumentach jeszcze w 1415 roku Niemierza był prawdopodobnie wnukiem Kazimierza Wielkiego, a synem Pełki i jego żony Halszki.

Początkiem XVI wieku wieś w części musiała zostać sprzedana lub zastawiona, skoro jako dziedzic jej występował Baltazar Dąbrowski z Siepietnicy. Ostatni Galowscy Jakub i Władysław opuścili wieś w 1591 roku z powodu dużego zadłużenia. Po Baltazarze Dąbrowskim wieś przeszła na jego córki: Annę Herburt i Zofię Stadnicką. Stadniccy, zagorzali zwolennicy reformacji, założyli tu zbór kalwiński. Po Herburtach Tarnowiec dziedziczyli Stadniccy.

W 1665 roku miejscowość stała się w połowie własnością Kuropatnickich, a w połowie Skotnickich. W drugiej połowie XVIII wieku gospodarował tu Ewaryst Andrzej Kuropatnicki kasztelan bełski. Jego własność obok Tamowca stanowiły: Sądkowa, Brzezówka, Potakówka, Chlebna, Grab, Gliniczek, Umieszcz, Gąsówka i Dobrucowa.

Ewaryst Kuropatnicki był zwolennikiem konfederacji barskiej, stąd Tarnowiec i dobra Kuropatnickich stanowiły bazę konfederacką. Ewaryst pozostawił też po sobie książkę pt. *"Geografia albo dokładne opisanie Królestw Galicyi i Lodomeryi"*.

Kolejnymi właścicielami był ród Pilińskich herbu Bełty. Tarnowiec dostał się w ich ręce, ponieważ ostatni z Kuropatnickich, Józef Ksawery, nie ożenił się i zmarł bezpotomnie.

W 1833 roku majątkiem rządził Aleksander Piliński, po jego śmierci Stanisław -



jego syn. W czasie rabacji nie było na tym terenie żadnych rozruchów, świadczy to o tym, że obaj dziedzice mieli dobry stosunek do chłopów.

Tarnowiec, tak jak ongiś za Ewarysta Kuropatnickiego, stał się znów centrum kulturalnym i oświatowym. Żył tu i tworzył poeta z okresu Młodej Polski, syn Amalii z domu Pilińskiej, Edward Leszczyński. Rozwijało się również szkolnictwo. W 1852 roku w przebudowanym staraniem wsi budynku koło kościoła otwarto szkołę. Jednym z pierwszych nauczycieli był Józef Kamiński, który w 1871 roku doprowadził do powstania skromnej początkowo biblioteki szkolnej. Jego zasługą było również usypanie kopca w rocznicę bitwy pod Grunwaldem z pomnikiem Adama Mickiewicza oraz wybudowanie nowej murowanej szkoły, otwartej w 1898 roku.

U schyłku XVIII stulecia Tarnowiec zaczął słynąć w bliskiej i dalszej okolicy z cudownej statuy Matki Boskiej, zwanej "węgierską", umieszczonej w miejscowym kościele w 1789 roku. W XIX wieku dziedzic podkrośnieńskiego Krościenka, Franciszek Ksawery Prek, w swoim pamiętniku *"Czasy i ludzie"*, odnotował: *„Wieść niesie jakoby (Matka Boska) obruszona na jednego z Węgrów palącego tytoń w kościele przeniosła się swoją wolą i siłą z ich kraju do Tarnowca”*.

Dużym wydarzeniem w życiu mieszkańców Tarnowca i okolicznych wsi było uruchomienie wiosną 1884 roku linii kolejowej, a także przejazd pierwszego pociągu, nazywanego wówczas przez ludzi "żeleźnicą". Pociąg budził ogromne zainteresowanie i otwierał mieszkańcom okno na świat.

Z upływem lat Tarnowiec rozwijał się coraz bardziej, w 1893 roku została otwarta poczta, władzę porządkową sprawowała policja, która pilnowała porządku aż do Dębowca.

Ostatnim właścicielem z rodu Pilińskich był Kazimierz, nazywany przez chłopów "dobrym panem". Należał on do ludzi życzliwych, troszczących się o swych



pracowników dworskich, popierał akcję odrodzenia gospodarczego i kulturalnego Tarnowca. Zmarł w roku 1924, nie doczekawszy się potomka. Pochowany został w rodzinnym grobowcu na cmentarzu w Tarnowcu. Majątek przed śmiercią przekazał adoptowanemu przez siebie siostrzeńcowi Janowi Leszczyńskiemu. Młody dziedzic, pełen entuzjazmu i energii, zabrał się za gospodarowanie, pomagał mu w tym rządcą Jan Radoń z Tarnowca. Wszystko układało się pomyślnie, był to okres przychylny dla dziedzica. Browar produkował wódkę, hodowla liczyła ponad 60 szt. bydła, natomiast prowadzona pasieka ponad 50 pni.

### **Stary dwór w Tarnowcu**

W XX wieku Tarnowca nie ominęły obie wojny światowe. Toczyły się tu krótko walki w latach 1914-1915. Od września 1944 roku, aż do 14 stycznia 1945 roku miejscowość znajdowała się na linii frontu, w wyniku czego bardzo ucierpiała.

W roku 1943 w pałacu dworskim w Tarnowcu zakwaterowane zostały wojska niemieckie, a już 8 września 1944 roku wkroczyły na teren dworu wojska radzieckie. Po zarządzeniu wysiedlenia mieszkańców wioski, Jan Leszczyński zamieszkał z synem Janem w Polance koło Krosna. Po prawie półrocznym wysiedleniu, w momencie, gdy front przesunął się na zachód, Leszczyński powrócił do Tarnowca. Jednak to, co tu zastał przeraziło go. Zniszczone zabudowania mieszkalne i gospodarcze zmusiły go do wyjazdu do Krakowa. Z Krakowa już nie wrócił, umarł 23.X.1992 r. Został pochowany w grobowcu Pilińskich na cmentarzu w Tarnowcu.

Znaczne ożywienie gospodarcze nastąpiło w okresie międzywojennym za panowania ostatniego dziedzica Jana Leszczyńskiego. Ożywienie to spowodowane było rozwojem kopalnictwa naftowego. Wiele osób znalazło zatrudnienie w przemyśle kopalnianym, jak również na kolei i we dworze.

W tym czasie w Tarnowcu istniało wiele organizacji: Kółko Rolnicze, Koło



Gospodyń Wiejskich, Kasa Stefczyka, Ochotnicza Straż Pożarna, Koło Hodowli Trzody Chlewnej, Liga Morska i Kolonialna.

Pisząc o historii Tarnowca, należy wspomnieć o Karolu Sanockim, byłym wójcie, sprawującym swój urząd przez 18 lat. Wywodził się on ze starego rodu kmiecego i usilnie przykładał się do rozwoju kulturalnego i gospodarczego Tarnowca.

Po II wojnie światowej Tarnowiec bardzo się zmienił i rozbudował. Stał się ważnym ośrodkiem administracyjnym, gospodarczym i oświatowym dla regionu.

We wsiach należących do gminy Tarnowiec nastąpiło wiele znaczących zmian. Szczególne znaczenie miało przeprowadzenie reformy rolnej, dzięki której głównie biedne rodziny otrzymały działki ziemi (najczęściej 3 ha).

W 1956 r. mieszkańcy Tarnowca zdecydowali o doprowadzeniu do swych domów gazu. Powołano Komitet Gazyfikacyjny, na którego czele stanął znany działacz Władysław Wojnarowicz, Opracowano dokumentację, zakupiono rury oraz zapewniono wykonanie prac niefachowych. Do rurociągu gazowego przyłączyło się 230 domów. Tyle samo domów zostało podłączonych do sieci elektrycznej, którą wybudowano w 1957r. Przewodniczącym Komitetu Elektryfikacyjnego był Julian Pietrusza.

Kolejne prace to remont i przybudówka do Domu Ludowego, budowa remizy strażackiej oraz boiska sportowego. Ponadto w latach powojennych wybudowano jeszcze następne obiekty: punkt weterynaryjny, agronomówkę, Gminny Ośrodek Zdrowia, a w latach 1967-68 budynek Banku Spółdzielczego.

Ważnym przedsięwzięciem była budowa w 1952 r. zakładów drzewnych pod nazwą Zjednoczone Zespoły Gospodarcze - Podkarpackie Zakłady Produkcyjne. W okresie późniejszym powstała również znana ze swych pięknych wyrobów Huta Szkła Tarnowiec. Dzięki tym zakładom Tarnowiec stał się prężnym ośrodkiem



przemysłowym na tym terenie, zatrudniającym znaczną liczbę mieszkańców Gminy Tarnowiec. Przemiany gospodarcze po 1989 roku nie oszczędziły obydwu dużych zakładów, które uległy likwidacji, czego wynikiem był znacznym wzrost bezrobocia na terenie Gminy Tarnowiec.

Obecnie Tarnowiec jest stolicą gminy, w skład której wchodzi 17 sołectw, zamieszkałych przez ok. 9300 osób. Tarnowiec jako siedziba władz administracyjnych ma najbogatszą przeszłość, najkorzystniejsze położenie komunikacyjne, a zarazem największą liczbę mieszkańców.

#### **4. Zabytki**

Na terenie gminy znajdują się liczne obiekty zabytkowe, parki podworskie w Łubnie Szlacheckim i Tarnowcu, aleja lipowa w Tarnowcu oraz pozostałości starego średniowiecznego grodziska w Brzezówce. Pamiątkę historyczną stanowi także pomnik grunwaldzki na wzniesieniu przy drodze do Potakówki – ustawiony w 1910 roku - zniszczony w czasie II wojny światowej a następnie odbudowany po zakończeniu działań wojennych. Znajduje się on naprzeciwko budynku Urzędu Gminy w Tarnowcu.

Na całym terenie gminy Tarnowiec spotkać można wiele kapliczek i figur przydrożnych, które budowano dla upamiętnienia ważnych wydarzeń historycznych, państwowych, regionalnych, rodzinnych.

#### **5. Sanktuarium**

Tarnowiec znany jest przede wszystkim ze swojego pięknego kościoła konsekrowanego w 1961 roku, będącego piątą świątynią w historii parafii. Kościół znany jest jako Sanktuarium Matki Bożej Zawierzenia. Nieopodal świątyni znajdują





się Mała i Duża Kalwaria ze stacjami drogi krzyżowej i kapliczkami różańcowymi. Duża Kalwaria jest jednym z trzech tego typu miejsc na świecie i stanowi pomnik poświęcony nienarodzonym dzieciom ufundowany przez francuski ruch religijny walczący o ich prawa. Miejsca te należą do licznie odwiedzanych przez pielgrzymów nie tylko z Polski, ale także z innych krajów.

**Figura Matki Bożej Zawierzenia w Tarnowcu** jest otoczona barwnymi legendami. Jedno z podań głosi, że figura została zamówiona przez św. Elżbietę, królową węgierską, która ufundowała ją dla Karmelitów. Wśród twórców figury wymienia się nawet mistrza Pawła z Lewoczy. Orszak wiozący figurę zatrzymał się na dłuższy postój w Mrukowej, koło Samokłesk, potem dotarł do Jasła. Faktem jest, że już na początku XV wieku figura była opiewana w Jasle w wielu legendach i pieśniach. Niestety w 1785 roku pożar strawił znaczną część Jasła. Z pożogi ocalała jednak drewniana figura Matki Bożej. W tym czasie Jasło należało do zaboru austriackiego, więc po kasacie Karmelitów kazano figurę przewieźć do Dukli. Transport zlecono dziekanowi jasielskiemu, ks. Walentemu Rawiczowi Karwowskiemu, który był zarazem proboszczem w Tarnowcu. Po wielu pertraktacjach, z pomocą finansową hrabiny Katarzyny Kuropatnickiej, ówczesnej właścicielki Tarnowca, figurę zakupiono i w 1789 roku przewieziono do Tarnowca.

Szybko okazało się, że kościółek w którym była figura jest za mały. W 1804 roku zbudowano nową świątynię i przeniesiono tam łaskami słynącą figurę Matki Bożej. Niestety, rok później, po 50 latach proboszczowania w Tarnowcu, dnia 15 października 1805 roku ksiądz Karwowski zmarł. Jako założyciel sanktuarium został pochowany w kościele. Figura Matki Bożej szybko znalazła nowych promotorów. W 1874 r. proboszczem w Tarnowcu chciał zostać dzisiejszy święty, Józef Sebastian Pelczar, gdy rozmyślił się, miejsce to objął jego największy przyjaciel ks. Karol Józef Fischer, późniejszy biskup sufragan przemyski. On to za czasów proboszczowania ks. Jan



Warzechy, dnia 8 września 1925 roku, dokonał w Tarnowcu aktu papieskiej koronacji figury. Podczas II wojny światowej figura pod gradem kul została przewieziona do Jedlicza. Wiosną 1945 roku odniesiono Ją do Tarnowca, gdzie już przed wojną w 1935 roku, rozpoczęto budowę nowej świątyni. Po zakończeniu działań wojennych 1 lipca 1949 roku przeniesiono tu figurę wraz z ołtarzami. Prowadząc sanktuaryjną parafię w latach 1949 do 1974, ks. Ignacy Leja wraz z parafianami zadbał o zakończenie budowy i wyposażenie nowego kościoła. Dzieło utrzymania i rozwoju parafii prowadzono pod kierunkiem następných księży proboszczów: ks. Władysława Gurbisza (1974-1990), ks. Ludwika Brylskiego (1990-1992). Nowy kształt sanktuarium, na przełomie tysiącleci, zaczął budować ks. Franciszek Boguń (1992-2000).

## 6. Środowisko Naturalne

Pod względem geologicznym północna część Gminy Tarnowiec położona jest w obrębie zachodnich krańców Centralnej Depresji Karpackiej, natomiast jej południowa część leży w obrębie zewnętrznych Karpat Zachodnich. W obrębie Centralnej Depresji Karpackiej występuje fragment niewielkiego wypiętrzenia.

Na terenie Gminy Tarnowiec występują surowce takie jak: żwiry rzeczne, gazoliny i łupki szare do wyrobu cegły. W obrębie gminy odkryto źródła wód mineralnych, zaliczanych do solanek.

Teren Gminy Tarnowiec odwadniany jest przez rzeki Jasiołkę i Chlebiankę. Powierzchnia gminy wynosi 6 254 ha z czego około 4 562 ha stanowią użytki rolne, co stanowi około 73%. Lesistość gminy wyliczona na podstawie danych statystycznych wynosi 29%, co odpowiada średniej krajowej.

W gminie dominują gleby brunatne i mady rzeczne. Są to gleby mocno zróżnicowane pod względem cech fizycznych i wilgotności. Wśród użytków rolnych



na poszczególne klasy bonitacyjne przypada:

- kl.II - 81 ha
- kl.III – 1.849ha
- kl.IV – 2.211ha
- kl.V – 340ha
- kl.VI – 81ha

Klimat gminy Tarnowiec zaliczany jest do górskiego i podgórskiego. Najkorzystniejsze warunki klimatyczne występują w obrębie wzniesień, zwłaszcza w ekspozycji południowej, wschodniej i zachodniej.

Na stan zanieczyszczenia powietrza atmosferycznego na terenie gminy ma wpływ zanieczyszczenie napływające z Jasła. Zanieczyszczenia lokalne dotyczą głównie zanieczyszczeń z kotłowni i pieców grzewczych oraz pojazdów samochodowych napędzanych silnikami spalinowymi. Emitowane ilości zanieczyszczeń z używanych surowców energetycznych nie stanowią zagrożenia. Z tego tytułu udział emisji własnej w zanieczyszczeniu powietrza jest niewielki.

**Zasoby wodne** – największymi ciekami wodnymi gminy Tarnowiec są rzeka Jasiołka, która jest północną granicą gminy, rzeka Chlebianka oraz Czarny Potok. Z reguły rzeki płyną w szerokich i płytkich dolinach, pociętych siecią rowów melioracyjnych. Rzeka Jasiołka płynie w korycie wciętych na głębokość 3-4m i opływa teren gminy od strony północno – wschodniej i północnej.

Na terenie gminy Tarnowiec konieczne jest prowadzenie dalszych prac związanych z uporządkowaniem gospodarki wodno – ściekowej celem dalszej ochrony czystości wód powierzchniowych przed spływami wraz z wodami opadowymi środków ochrony roślin, nawozów sztucznych, gnojowicy, nieoczyszczonych ścieków komunalnych i przemysłowych.



## 7. Wody podziemne

Wody wglębne występujące w obrębie gminy Tarnowiec to głównie wody zbiornika czwartorzędowego (dolinnego) występujące w ośrodku porowym oraz wody zbiornika trzeciorzędowego (szczelinowe i szczelinowo – porowe). Zasadniczy poziom wód wglębnych występuje w obrębie trzeciorzędowych piaskowców i zlepieńców. Poziom czwartorzędowy to poziom przypowierzchniowy, pozostający w bezpośrednim kontakcie z powierzchnią – reaguje on wprost na istniejące warunki hydrologiczne: stany wód w ciekach i wielkość opadów atmosferycznych. Oba te poziomy pozostają często w związku hydraulicznym. Wody wglębne występujące w obrębie dolin rzek Wisłoki, Jasiołki i Ropy tworzą zbiornik wód podziemnych. Zbiornik ten zaliczony został do głównych zbiorników wód podziemnych w Polsce, jako ten, który w przyszłości stanie się źródłem zaopatrzenia w wodę pitną. W związku z powyższym doliny w/w rzek zostały uznane za obszary wymagające najwyższej i wysokiej ochrony. Ma to uzasadnienie w fakcie, iż zbiornik jest płytki, w obrębie utworów czwartorzędowych słabo lub zupełnie nie izolowany od powierzchni utworami słabo przepuszczalnymi lub nieprzepuszczalnymi. Potencjalnymi źródłami zanieczyszczenia wód tego zbiornika mogą być niekontrolowane zrzuty ścieków przemysłowych i komunalnych, powierzchniowy spływ lub infiltracje wód skażonych związkami ropopochodnymi lub innymi związkami chemicznymi pochodzącymi z dzikich wysypisk śmieci, nieumiejętnie stosowanych nawozów sztucznych oraz środków ochrony roślin, niewłaściwie magazynowanych substancji chemicznych. Obszar najwyższej i wysokiej ochrony doliny Jasiołki obejmuje m.in. północne obszary gminy Tarnowiec. Istnienie w obrębie gminy obszarów najwyższej i wysokiej ochrony wymagać będzie takiego gospodarowania na ich powierzchni, aby w sposób maksymalny chronić czystość wód zbiornika (należy np.: zlikwidować dzikie wysypiska śmieci, uszczelnić szamba,



rozbudowywać sieć kanalizacji sanitarnej. Czwartorzędowy poziom wodonośny związany jest głównie z terasami akumulacyjnymi potoków. Wodonośnymi utworami są głównie żwiry i piaski. Wydajność tego poziomu wynosi kilka metrów sześciennych na godzinę, a jej wzrost wiąże się ze wzrostem szerokości dolin. Wody te są zazwyczaj twarde i często zanieczyszczone bakteriologicznie na skutek kontaktu z wodami powierzchniowymi. Ze względu na przypowierzchniowe występowanie wód, brak izolacji od powierzchni oraz charakter ośrodka, w którym występują (porowy i szczelinowy) pozostają one w bezpośrednim związku hydraulicznym z powierzchnią i są związane z wielkością opadów atmosferycznych. Uwarunkowania te wpływają na zmienną wydajność źródeł i możliwość ich łatwego skażenia – stąd konieczność ochrony czystości tych wód.

**Kształtowanie się głębokości występowania wód gruntowych uzależnione jest od:**

- głębokości występowania warstw wodonośnych,
- ukształtowania terenu,
- intensywności oraz rozkładu opadów atmosferycznych,
- przepuszczalności podłoża,
- poziomu wody w ciekach.

**Źródła** - w gminie wypływają bądź ze szczelin skalnych bądź z pokryw zwietrzelinowych.

Wydajność źródeł zwietrzelinowych, których warstwą wodonośną są pokrywy (zazwyczaj gliniaste) jest bardzo mała i bardzo zmienna. Reakcja na zasilanie jest szybka, jednak zwiększona wydajność trwa krótko. Typowymi wypływami są młaki, wycieki i wysięki. Po deszczach i roztopach następuje szybki, ale krótkotrwały wzrost zarówno liczby jak i wydajności młak. W czasie suszy dużo z tych wypływów zanika. Wycieki odznaczają się niskimi wydajnościami, ale ze względu na ich dużą ilość



odgrywają znaczącą rolę w zasilaniu potoków w wodę. Wysięki mają okresowy odpływ wyłącznie po deszczach i roztopach.

**Wody powodziowe** - dla terenu gminy zostały określone wody powodziowe występujące z większym prawdopodobieństwem niż woda stuletnia, czyli woda dwudziestoletnia. Na terenach pomiędzy granicą zalewu wodą Q5% (woda dwudziestoletnia), a granicą zalewu Q1% (woda stuletnia) można dopuścić przebudowę, nadbudowę i rozbudowę istniejących budynków. Na terenach tych należy ograniczać zabudowę kubaturową, a w przypadku lokalizacji nowej zabudowy, należy lokalizować budynki bez podpiwniczenia oraz zastosować odpowiednie rozwiązania konstrukcyjne i inne zabezpieczenia techniczno - inżynierskie inwestycji przed powodzią.

Należy zaakcentować fakt, że są to prawdopodobne zasięgi wody powodziowej. Zasięgi wód powodziowych zostały określone głównie dla rzeki Wisłoki.

## 8. Lasy

Znaczenie lasów w materialnym i kulturalnym rozwoju społeczeństwa wyraża się nie tylko w produkcji surowca drzewnego i innych użytków leśnych. Przejawia się ono również w niezastąpionej wartości lasu jako czynnika współdziałającego w kształtowaniu środowiska przyrodniczego, zwłaszcza stosunków klimatycznych, hydrologicznych i glebowych. Lasy są ponadto uznanym obiektem zaspokajania rekreacyjno – zdrowotnych i kulturalnych potrzeb człowieka.

Na terenie Gminy Tarnowiec znajduje się 1 110 ha lasów z czego lasy prywatne zajmują powierzchnię 605 ha a publiczne 505 ha.



## 9. Rośliny i zwierzęta

Świat roślin i zwierząt nie jest w pełni rozpoznany. Rozpoznanie i określenie zasobów flory i fauny i ich stanu zachowania oraz sprecyzowanie działań mających na celu ochronę poszczególnych gatunków zwierząt oraz ich siedlisk wymaga całego terenu Gminy Tarnowiec.

## 10. Zbiorowiska roślinne

Na terenie gminy dominują zbiorowiska nieleśne, synantropijne – pola uprawne, łąki, pastwiska. Niewielkie powierzchnie lasów znajdują się w południowej i południowo – wschodniej części gminy oraz w dolinie rzeki Jasiołki. Zbiorowiska roślinne są mocno przekształcone przez człowieka. Wzniesienia porastają buki, sosny, brzozy, a jako gatunki domieszkowe występują tu modrzew oraz dąb. Roślinność gminy stanowią zbiorowiska boru mieszanego oraz zbiorowiska łąkowe i grądowe.

Występują tu zbiorowiska łąk wilgotnych i świeżych, zbiorowiska łąk żyznych, zbiorowiska seminaturalne oraz ruderalne (zwłaszcza w pobliżu ciągów komunikacyjnych).

## 11. Świat zwierząt

Ekosystemy leśne są miejscem schronienia dużych zwierząt. Najliczniej występują sarna i dzik. Ssaki o mniejszych wymiarach występują rzadziej, jednak można tu spotkać wiewiórki i borsuki. Na terenach nieleśnych można spotkać zające. Największą grupę kręgowców na terenie opracowania stanowią ptaki. Spotykane są we wszystkich biotopach, wykazują zarówno dzienną jak i nocną aktywność. Występują tu m.in. bociany, jaskółki, wróble, kuropatwy, bażanty, sroki, szpaki, sikorki. W lasach można spotkać zięby, dzięcioły i kwiczoły. Równie cenne



przyrodniczo są zadrzewienia śródpolne, obrzeża lasów (występują tu gatunki łąkowe – większość z nich to ptaki zasiedlające środowiska ekotonowe) oraz rzeki, potoki i stawy wraz z nadbrzeżnymi zadrzewieniami i zaroślami.

Największe bogactwo występuje w siedliskach o charakterze ekotonowym na styku kilku biotopów – woda, brzegi, zadrzewienia, bogata roślinność zielna, polna. Niewielką gatunkowo grupą zwierząt są tu płazy i gady. W miejscach o największym uwilgotnieniu bytują żaby, w niskich krzewach i zaroślach: rzekotka drzewna, a w miejscach dobrze nasłonecznionych jaszczurki i zaskrońce.

#### **Rezerваты przyrody**

Na terenie Gminy Tarnowiec nie ma utworzonych rezerwatów przyrody.

#### **Parki krajobrazowe**

Żadna z miejscowości gminy nie jest położona w parku krajobrazowym.

#### **Obszary chronionego krajobrazu**

Tereny Gminy Tarnowiec znajdują się poza obszarami chronionego krajobrazu.

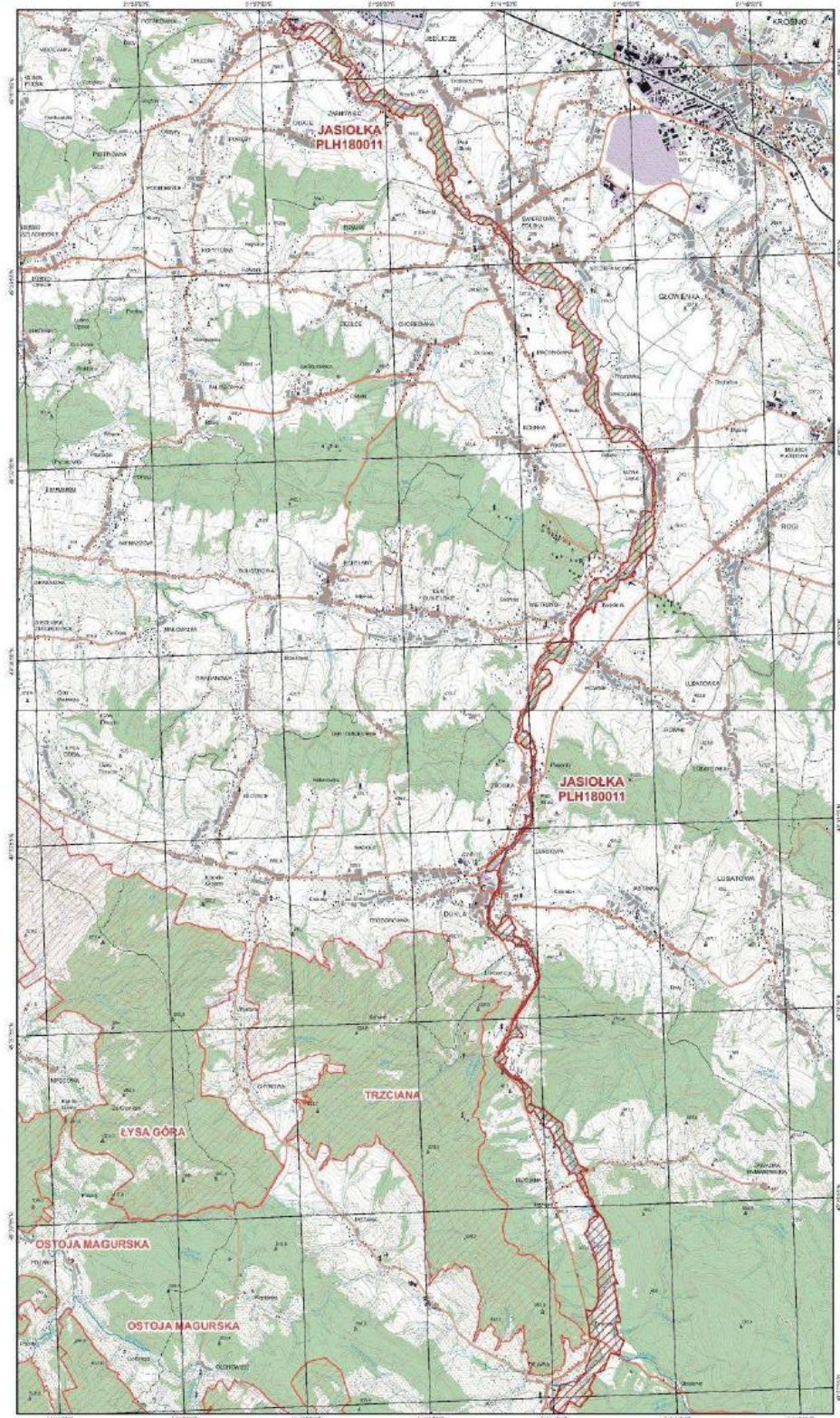
#### **Obszary Natura 2000**

Przepływająca przez północną część Gminy Tarnowiec rzeka Jasiołka będąca dopływem rzeki Wisłoki, objęta została programem ochrony Natura 2000.





Rysunek 5: Mapa obszaru Natura 2000 PLH180011 Jasiołka



Ostoja obejmuje odcinek rzeki Jasiołki wraz z jej doliną. Rzeka Jasiołka jest prawobrzeżnym dopływem rzeki Wisłoki na 103 km jej biegu. Źródłiska tej rzeki znajdują się na zachodnich stokach góry Kanasiówka leżącej w Beskidzie Niskim. Długość rzeki wynosi 76 km a powierzchnia dorzecza 513km<sup>2</sup>. Jasiołka płynie w większości po utworach fliszowych o warstwach biegnących pod kątem 100-280 stopni w niezbyt głębokiej, ale szerokiej dolinie zagospodarowanej rolniczo. Dno rzeki, skalno-kamieniste, budują utwory fliszowe. Dużą powierzchnię zajmują w korycie kamienie będące wynikiem erozji fliszu o średnich rozmiarach oscylujących w granicach 100-150mm. Rzeka charakteryzuje się dynamizmem procesów transportowych, w wyniku, których powstają łachy żwirowe. Jasiołka płynie w szerokim korycie skalnym, które poprzecinane jest licznymi uskokami, kaskadami oraz miejscami spokojnego nurtu. "Meandrowanie" ogranicza się do przerzucania nurtu w obrębie szerokiego koryta skalnego, dzięki czemu następuje zróżnicowanie prędkości wody w korycie, co jest istotnym warunkiem dla występowania skójki gruboskorupowej. Płynie głęboko wciętą, malowniczą doliną. W górnym biegu dno Jasiołki jest kamienisto żwirowe, z niewielką liczbą naturalnych progów skalnych. Brzegi koryta potoku są zakrzaczone i zalesione, przez co woda nie nagrzewa się. Porost roślinności wodnej jest słaby i ograniczony zasadniczo do glonów nitkowatych i krzaczkowatych, oraz niewielkiej ilości mchu. Zachowana naturalna dolina rzeczna, z typowymi zbiorowiskami nadrzeczными. Stwierdzono występowanie 6 siedlisk z załącznika I Dyrektywy Rady 92/43/EWG. Wśród nich niewielkie, lecz cenne fragmenty lasów łęgowych. Obszar ważny dla zachowania kilku gatunków zwierząt z zał. II tej Dyrektywy - skójki gruboskorupowej, brzanki i kumaka górskiego. Zbiorniki wodne pozostałe po żwirowniach są miejscem rozrodu także innych gatunków płazów.



## 12. Pomniki przyrody

Na terenie Gminy Tarnowiec znajdują się następujące pomniki przyrody:

- **dąb szypułkowy** rosnący w miejscowości Tamowiec, własność OZLP Krosno, obwód pnia 430cm, wysokość 25 m, wiek 350 lat,
- **dąb szypułkowy** rosnący na działce nr ew. 150/2 w miejscowości Gliniczek, obwód pnia 515cm, uznany przez Radę Gminy w Tarnowcu za pomnik przyrody w dniu 29 marca 2010 r. (Uchwała Nr XL/288/10),
- **aleja lipowa** w Tarnowcu licząca 62 lipy, rosnąca w pasie drogowym na części działki gruntowej nr 385/1, uznana przez Radę Gminy w Tarnowcu za pomnik przyrody w dniu 23 kwietnia 2007 r. (Uchwała Nr VIII/64/07).

**W stosunku do drzew pomnikowych zostały wprowadzone następujące zakazy i ograniczenia:**

- wycinania, niszczenia lub uszkodzania drzew,
- pozyskiwania, niszczenia lub uszkodzania kory, drzewa, liści oraz nasion,
- wysypywania, zakopywania i wylewania odpadów, nieczystości oraz innego zanieczyszczaniach najbliższego otoczenia,
- umieszczania na drzewach tablic, znaków, ogłoszeń i napisów za wyjątkiem tych, które związane są z ich ochroną,
- dokonywania w obrębie systemu korzeniowego robót ziemnych oraz innych robót związanych z wykorzystaniem sprzętu mechanicznego lub urządzeń technicznych w sposób szkodzący,
- wznoszenia budowli w zasięgu korzeni i korony,
- niszczenia gleby lub zmiany sposobu jej użytkowania,



- ustawiania obiektów nietrwale związanych z gruntem i składowania przedmiotów w obrębie pionowego rzutu korony,
- palenia ognisk w odległości mniejszej niż 30 m od pnia,
- ruchu pojazdów w obrębie systemu korzeniowego, poza miejscami do tego przeznaczonymi,
- nacinania drzew, rycia napisów i innych znaków,
- wchodzenia na drzewa,
- podkopywania drzew,
- niszczenia tablic urzędowych.

### **13. Jakość środowiska, jego zagrożenia oraz identyfikacja źródeł zagrożeń w Gminie Tarnowiec**

Zasadnicze znaczenie dla oceny jakości środowiska na terenie gminy Tarnowiec ma uzyskanie obiektywnych, wiarygodnych i w miarę możliwości dokładnych informacji o stopniu zanieczyszczenia powietrza. Emisja zanieczyszczeń powietrza, czyli przestrzenny rozkład zanieczyszczeń w powietrzu zależy jest od wielkości emisji, parametrów meteorologicznych oraz topografii terenu. Na omawianym terenie emisję kształtuje przede wszystkim emisja z takich źródeł jak: lokalne kotłownie, indywidualne paleniska domowe, źródła technologiczne znajdujące się na terenie gminy a także poza obszarem gminy, komunikacja samochodowa, transgraniczne przenoszenie zanieczyszczeń. Ze względu na niewielką ilość zakładów przemysłowych oraz usługowych na terenie gminy emisja zanieczyszczeń nie ma istotnego wpływu na jakość powietrza atmosferycznego. Głównymi źródłami zanieczyszczenia powietrza atmosferycznego są źródła ciepła (kotłownie, paleniska domowe, całoroczne obiekty gastronomiczne) oraz źródła technologiczne znajdujące się poza granicami gminy Tarnowiec – przede wszystkim w Jedliczu (rafineria) oraz



w Jaśle (rafineria oraz inne zakłady przemysłowe). Zagrożeniem dla środowiska jest duży ruch samochodowy, szczególnie latem, parkowanie samochodów na łąkach często nad samą wodą, wypalanie traw, brak pełnej sanitacji gminy, oraz wydobycie surowców mineralnych w tym wydobywanie ropy i gazu. Problemem z zakresu ochrony środowiska jest osadnictwo, działalność rolnicza, które prowadzą do zaśmiecenia środowiska i do zanieczyszczenia wód powierzchniowych i podziemnych ściekami, rozkładającymi się śmieciami oraz nieumiejętnie używanymi nawozami i środkami ochrony roślin, co prowadzi do geochemicznego przekształcenia gleb. Przekształcenia geochemiczne prowadzą z reguły do trwałych uszkodzeń i zniszczeń pokrywy glebowej, co prowadzi do powstawania nieużytków. W dolinach rzek i potoków poważnym zagrożeniem czystości wód są ścieki komunalne, eksploatacja surowców mineralnych, nieumiejętnie stosowane bądź przechowywane środki ochrony roślin oraz miejsca przypadkowego wysypywania odpadów. Miejsca przypadkowego wysypywania odpadów znajdują się najczęściej w korytach rzek lub w lasach i stanowią, oprócz zagrożenia pożarowego i czystości wód, także element znacznie obniżający wartości estetyczne krajobrazu. Problemem jest wypalanie traw oraz słomy po żniwach. Emitowane są wówczas w sposób niezorganizowany poważne ilości pyłów i gazów, przenoszonych nieraz na znaczne odległości. Istotnym problem stwarzającym zagrożenie dla czystości wód powierzchniowych i podziemnych jest brak kanalizacji z odprowadzeniem ścieków do oczyszczalni. Ścieki są gromadzone w indywidualnych zbiornikach (szambach) i najczęściej rozsączane w ich sąsiedztwie. Do gruntu i wód przedostają się zanieczyszczenia, co ma odzwierciedlenie przede wszystkim w bakteriologicznym zanieczyszczeniu wód powierzchniowych.

W ostatnich latach następuje systematyczny spadek ogólnej wielkości zanieczyszczeń wprowadzanych do powietrza. Związane jest to przede wszystkim



z realizacją inwestycji służących ochronie środowiska i niepełnym wykorzystaniem mocy produkcyjnych istniejących zakładów. Z uwagi na zmienność stężeń zanieczyszczeń powietrza w czasie i przestrzeni, najbardziej wiarygodnym źródłem informacji jest system automatycznych stacji pomiarowych (monitoring zanieczyszczeń powietrza) umożliwiających ciągłe pomiary zanieczyszczeń. Na terenie miejscowości gminy Tarnowiec nie ma takich punktów pomiarowych.

## 14. Warunki klimatyczne

Klimat występujący w gminie Tarnowiec zaliczany jest do typu klimatu zaciszny śródgórskich. Na terenie gminy Tarnowiec okres wegetacyjny trwa ponad 200 dni, okres bezprzymrozkowy trwa od 145 – 160 dni, a lokalnie w zagłębieniach terenowych poniżej 140 dni, średnia roczna suma opadów 700 – 800 mm, pokrywa śnieżna występuje przez około 60 – 80 dni w roku, a średnia temperatura powietrza wynosi około 9°C. W rejonie tym dominują wiatry z kierunków zachodnich, północno – zachodnich i południowych. Wiatry wschodnie występują rzadko, tylko wczesną wiosną w marcu i w maju. Pozytywnie na warunki bioklimatyczne wpływa lesistość terenu i dobra przewietrzalność dolin. Cechą charakterystyczną dla terenów Gminy Tarnowiec jest mniejsza ilość opadów w zimie, a duża u progu lata i jesieni. Najkorzystniejsze warunki klimatu lokalnego posiadają stoki o ekspozycji dosłonecznej południowej, wschodniej i zachodniej oraz południowo – wschodniej i południowa – zachodniej. Tereny te otrzymują największą ilość energii, pozostają najdłużej pod wpływem działania promieni słonecznych, są dobrze nasłonecznione i usłonecznione, posiadają bardzo korzystne warunki termiczno – wilgotnościowe dla osadnictwa i rolnictwa. Zbocza o ekspozycji północnej słabo nasłonecznione i często zacienione są terenami zimnymi i posiadają złe warunki termiczno – wilgotnościowe. Są to tereny niekorzystne dla osadnictwa. Niekorzystne warunki panują również



w wąskich, głęboko wciętych dolinach – są to obszary spływu i stagnacji zimnych i wilgotnych mas powietrza. W ich obrębie zaznacza się wyraźna inwersja temperatury (różnica temperatur między dnem i sąsiadującymi z doliną stokami dochodzi do 30). W obrębie dolin występuje częste zjawisko wymarzenia.

### **Osobliwości klimatyczne**

Osobliwości klimatyczne miejscowości położonych w gminie Tarnowiec wynikają z położenia geograficznego, rzeźby, ekspozycji i nachylenia stoków.

**Do osobliwości klimatycznych należy zaliczyć przede wszystkim:**

- wyższe temperatury w jesieni niż na wiosnę,
- okresy nagłych odwilży w sezonie jesiennie – zimowym,
- okresy mroźnej, słonecznej pogody w sezonie zimowo – wiosennym,
- silne spadki temperatury w dolinach (inwersje temperatury), często w sezonie zimowo - wiosennym,
- znaczne kontrasty termiczne na stokach w zależności od ich ekspozycji,
- duże prędkości wiatru wzdłuż dolin,
- wiatry fenowe,
- obfite opady późną wiosną i wczesnym latem,
- długotrwałość opadów,
- silne gołoledzi,
- małe zachmurzenia w trzeciej dekadzie września i pierwszej października (średnio).

## **15. Tereny zagrożone erozją i podlegające erozji**

Erozja gleb to proces niszczenia (zmywania, żłobienia, wywiewania) wierzchniej warstwy gleby wywołany siłą wiatru i płynącej wody. Erozję gleb



przyspiesza także działalność człowieka (nadmierny wyręb lasów, niszczenie szaty roślinnej, nieprawidłowa uprawa gruntów i dobór roślin uprawnych, odwadnianie bagien itp.). W zależności od bezpośredniego czynnika sprawczego może wystąpić erozja wietrzna, wodna, wodno – grawitacyjna (ruchy masowe), uprawowa. Na terenie gminy Tarnowiec występuje średnie zagrożenie erozyjne, które wzrasta wraz ze wzrostem nachylenia stoków.

## 16. Demografia

Gmina Tarnowiec liczy 9 303 mieszkańców (wg stanu na 31.12.2014 r.) co stanowi 0,43% ludności Województwa Podkarpackiego i 7,61 % mieszkańców powiatu jasielskiego. Gęstość zaludnienia tego terenu wynosi 150 osób na 1 km<sup>2</sup> i jest wyższa od średniej w powiecie jasielskim (139). Z ogółu mieszkańców gminy mężczyźni stanowią 4560 osób, kobiety zaś 4743 osób. Na 100 mężczyzn przypadają 104 kobiety. Samą miejscowość Tarnowiec zamieszkuje 1271 mieszkańców, co stanowi 13,66% ogółu ludności gminy.

**Tabela 1: Zestawienie struktury mieszkańców gminy według ekonomicznych grup wieku w 2013r. przedstawia poniższa tabela i wykres:**

Ludność gminy w	Ogółem	%	W tym kobiety	%
Wiek przedprodukcyjnym	1772	19,26%	823	8,94%
wieku produkcyjnym	5799	63,04%	2702	29,37%
wieku poprodukcyjnym	1628	17,7%	1141	12,40%

*Źródło: GUS Rzeszów (stan na 31.12.2013 r.)*

Ludność w wieku nieprodukcyjnym na 100 mieszkańców w wieku





produkcyjnym wynosi dla Gminy Tarnowiec **58,6 osób** ludność w wieku poprodukcyjnym na 100 osób w wieku przedprodukcyjnym: **91,87 osób**, ludność w wieku poprodukcyjnym na 100 osób w wieku produkcyjnym: **28,7osób**.

**Udział ludności gminy Tarnowiec wg ekonomicznych grup wieku w % ludności ogółem:**

- w wieku przedprodukcyjnym: 19,26%
- w wieku produkcyjnym: 63,04%
- w wieku poprodukcyjnym: 17,7%

**Tabela 2: Ruch naturalny ludności:**

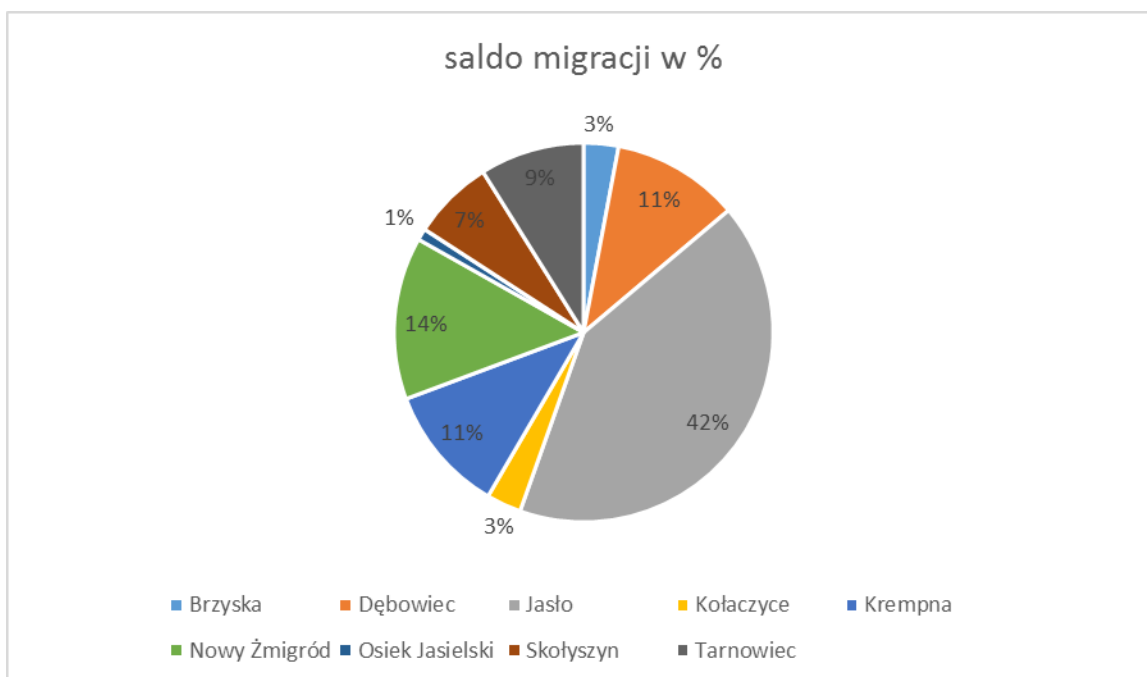
<b>Urodzenia żywe:</b>	<b>mężczyźni</b>	<b>kobiety</b>	<b>ogółem</b>
Osoba	52	24	76
<b>Zgony ogółem:</b>	<b>mężczyźni</b>	<b>kobiety</b>	<b>ogółem</b>
Osoba	57	37	94
<b>Zgony niemowląt:</b>	<b>mężczyźni</b>	<b>kobiety</b>	<b>ogółem</b>
Osoba	0	0	0
<b>Przyrost naturalny:</b>	<b>mężczyźni</b>	<b>kobiety</b>	<b>ogółem</b>
Osoba	-5	-13	-18

*Źródło: GUS Rzeszów, stan na 2013.*

Gmina Tarnowiec cechuje się ujemnym przyrostem naturalnym, na 1000 ludności wynosi on: - **1,96 osoby**, urodzeń żywych na 1000 ludności jest: **8,26 osób** natomiast zgonów: **10,22 osób** na 1000 mieszkańców.



**Rysunek 6: Saldo migracji w gminie Tarnowiec na tle powiatu jasielskiego (Stan na 31.12.2013 r.)**



Źródło: Opracowanie własne na podstawie GUS Rzeszów

Wśród jednostek powiatu jasielskiego w roku 213 wszystkie miejscowości odnotowały dodatnie saldo migracji. W Gminie Tarnowiec wyniosło ono 8%.

## 17. Gospodarka

Na terenie gminy Tarnowiec w 2013 r. zarejestrowanych było 484 podmiotów gospodarki narodowej, w tym 23 w sektorze publicznym i 461 w sektorze prywatnym. W podziale na sektory z ogólnej liczby podmiotów gospodarczych sektor publiczny stanowił zaledwie 4,75 % a sektor prywatny prawie 95,24%. Na 484 podmiotów zarejestrowanych w całej gminie 2 to spółki handlowe, 2 to spółdzielnie, a 373 to osoby fizyczne prowadzące działalność gospodarczą.

Największą dynamikę rozwojową w gospodarce gminy wykazywał sektor handlu i naprawy, w tej sekcji skupiały się drobne rodzinne firmy handlowe



i usługowe. Duży udział w ogólnej liczbie firm na terenie gminy Tarnowiec mają przedsiębiorstwa z sekcji budownictwo i drzewne.

Do największych przedsiębiorstw na terenie Gminy Tarnowiec należą m.in.:

1. F.P.U.H. „Oro – karton” , Wyderka Krystyna – Czeluśnica
2. Usługi tartaczne, Żebracki Krzysztof – Gaśówka
3. ERKO, Maciej Pętlak – Czeluśnica
4. Zakład Meblowy „STYL” sp. Cywilna - Kania Elżbieta, Kania Wiesław – Umieszcz
5. Zakład stolarski - Bonar Wiesław – Umieszcz
6. Zakład stolarski, Syrek Józef – Łajsce
7. „Meblovit”, Wiśniowski Tomasz – Glinik Polski
8. Masarnia Dobrucowa sp. Cywilna – Mateusz Hap, Małgorzata Hap i Monika Polak
9. Piekarnia, Wójcik Leon – Wrocanka
10. Restauracja „Rubikon” - Czeluśnica
11. Masarnia – Urszula Zając - Wrocanka
12. Pol-Box – Kazimierz Kozicki – Czeluśnica
13. Centrum produkcyjno – wdrożeniowe „Eko-Karpaty” – Jan Pąprowicz
14. Spółka cywilna „NOWA” Nowak Patrycja, Nowak Jerzyk
15. Usługowo-produkcyjny zakład drzewny „Bespol” – Pikul Bogdan
16. PPHU BANHAN s.c. Hańba Bronisław i Banach Wiesław – Potakówka
17. Zakład cukierniczy „U Zofii” – Justyna Kosiba – Sądkowa

Pomimo że o sytuacji gospodarczej i zatrudnieniu decydują przede wszystkim duże zakłady, nie sposób nie docenić znacznej aktywności małych jednoosobowych firm.



**Tabela 3: Ankietowani przedsiębiorcy wskazali pozytywne oraz negatywne elementy klimatu dla rozwoju przedsiębiorczości na terenie powiatu jasielskiego:**

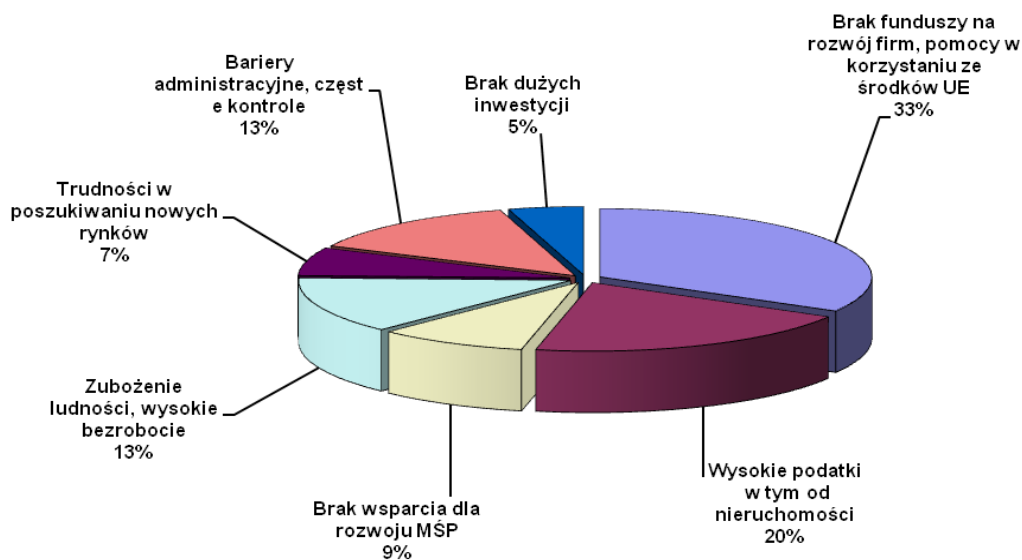
Czynniki pozytywne	Czynniki negatywne
<ul style="list-style-type: none"> <li>• właściwa reakcja władz powiatu na potrzeby firm,</li> <li>• zlecenie prac interwencyjnych,</li> <li>• finansowanie szkoleń uczniów,</li> <li>• terminowe wydawanie decyzji,</li> <li>• kompetencja i życzliwość pracowników starostwa,</li> <li>• dobra współpraca władz powiatu z firmami średnimi i dużymi,</li> <li>• przygraniczne położenie powiatu,</li> <li>• starania o pozyskanie inwestorów</li> </ul>	<ul style="list-style-type: none"> <li>• nie najlepszy stan dróg,</li> <li>• wysoki podatek od nieruchomości,</li> <li>• brak środków na rozwój i promocję powiatu,</li> <li>• wysoki stan bezrobocia,</li> <li>• brak zainteresowania władz powiatu utrzymaniem stabilności zakładów pracy i małymi firmami,</li> <li>• brak wsparcia w działalności firm miejscowych przy wyborze wykonawców inwestycji i robót realizowanych na terenie powiatu</li> </ul>

Z powyższych opinii wynika, iż należy podjąć bliższą współpracę z małymi firmami, które odgrywają istotną rolę w lokalnym rynku zatrudnienia. Organizowanie spotkań i prowadzenie współpracy z firmami średnimi i dużymi, jak wynika z opinii samych przedsiębiorstw, jest dla nich ważnym elementem klimatu dla rozwoju przedsiębiorczości. Firmy oczekują równocześnie iż współpraca prowadzona będzie na płaszczyźnie merytorycznej, czyli w rozwiązywaniu konkretnych problemów utrudniających rozwój przedsiębiorstw. Wśród największych barier w rozwoju przedsiębiorczości w powiecie jasielskim 34% ankietowanych firm wskazało brak wsparcia środków pomocowych Unii Europejskiej, 20% duże ograniczenia upatruje

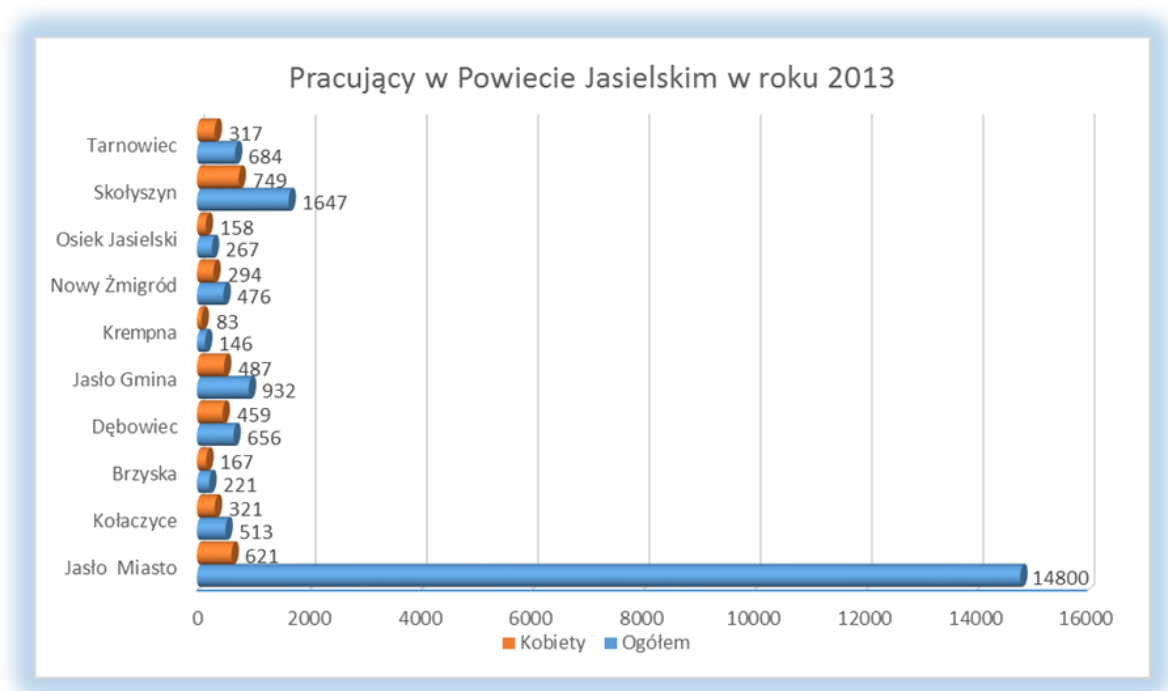


w wysokich podatkach w tym od nieruchomości, 13% obawia się barier administracyjnych w tym częstych kontroli. Pojawiały się również pojedyncze wskazania m.in.: brak tradycji prowadzenia działalności na własny rachunek, ucieczka wykwalifikowanej kadry do ośrodków przemysłowych; brak lokali na działalność gospodarczą, a w istniejących są zbyt wysokie czynsze; brak dodatkowych ulg i zachęt dla inwestorów. Zdaniem ankietowanych przedsiębiorców najważniejszymi działaniami warunkującymi szybki rozwój gospodarczy i społeczny powiatu jasielskiego jest pozyskanie nowych inwestorów, powstanie nowych firm, tworzenie nowych miejsc pracy, doradztwo gospodarcze oraz wprowadzenie ulg podatkowych (podatku od nieruchomości) dla firm tworzących nowe miejsca. Podnoszone były także aspekty dostępu do niskooprocentowanych pożyczek, tanich źródeł finansowania.

**Rysunek 8: Główne bariery w rozwoju przedsiębiorczości w Gminie Tarnowiec.**



**Rysunek 9: Pracujący w powiecie jasielskim w roku 2013**



*Źródło: Opracowanie własne na podstawie GUS Rzeszów*

Powyższy wykres jednoznacznie wskazuje na fakt, iż w powiecie jasielskim dominującą przewagę pod względem gospodarczych potentatów i pracodawców stanowi miasto Jasło. Do największych przedsiębiorstw w powiecie należy przede wszystkim LOTOS (producent i sprzedawca paliw, a od 1 lipca 1996 r. Spółka Akcyjna), Gamrat S.A wytwarzająca m.in. rury, wykładziny, płytki z PCV i sidingu. Do największych przedsiębiorstw zaliczyć należy również Hutę Szkła, która oferuje szeroki asortyment wyrobów ze szkła kolorowego czy witrażowego.



**Tabela 4: Przeciętne miesięczne wynagrodzenie brutto w powiecie jasielskim z podziałem na rodzaj działalności w roku 2013**

<i>Powiaty</i>	<i>Ogółem</i>	<i>Rolnictwo i łowiectwo i leśnictwo</i>	<i>Przemysł i budownictwo</i>	<i>Usługi</i>	
				<i>rynkowe</i>	<i>nierynkowe</i>
<i>Bieszczadzki</i>	<i>3237,17</i>	<i>6648,67</i>	<i>2577,85</i>	<i>2478,46</i>	<i>3336,59</i>
<i>Brzozowski</i>	<i>2964,62</i>	<i>3982,00</i>	<i>2283,28</i>	<i>1889,88</i>	<i>3572,51</i>
<i>Jasielski</i>	<i>3038,22</i>	<i>5518,43</i>	<i>2612,46</i>	<i>2401,93</i>	<i>3598,07</i>
<i>Jarosławski</i>	<i>3328,63</i>	<i>3942,67</i>	<i>3567,33</i>	<i>2179,04</i>	<i>3602,98</i>
<i>Krośnieński</i>	<i>2887,05</i>	<i>4136,57</i>	<i>2498,75</i>	<i>2112,19</i>	<i>3456,48</i>
<i>Lubaczowski</i>	<i>2951,96</i>	<i>4904,88</i>	<i>1971,75</i>	<i>2033,73</i>	<i>3209,25</i>
<i>Przemyski</i>	<i>3036,69</i>	<i>4542,89</i>	<i>2031,94</i>	<i>2404,06</i>	<i>3487,98</i>
<i>Przeworski</i>	<i>2931,78</i>	<i>5736,60</i>	<i>2624,76</i>	<i>1992,58</i>	<i>3456,81</i>
<i>Sanocki</i>	<i>3078,45</i>	<i>3518,73</i>	<i>2867,95</i>	<i>2232,68</i>	<i>3596,93</i>
<i>Strzyżowski</i>	<i>2786,37</i>	<i>4012,75</i>	<i>2145,78</i>	<i>2038,47</i>	<i>3519,45</i>
<i>Leski</i>	<i>3283,39</i>	<i>6380,37</i>	<i>2200,07</i>	<i>2026,63</i>	<i>3574,97</i>
<i>Powiat m. Krosno</i>	<i>2980,59</i>	<i>6845,22</i>	<i>2666,27</i>	<i>2317,03</i>	<i>3851,34</i>
<i>Powiat m. Przemysł</i>	<i>3325,50</i>	<i>6845,22</i>	<i>2666,27</i>	<i>2317,03</i>	<i>3851,34</i>

Źródło: Opracowanie własne na podstawie [www.stat.gov.pl](http://www.stat.gov.pl)



## 18. Instytucje Otoczenia Biznesu

Infrastruktura finansowa gminy Tarnowiec jest bardzo słabo rozwinięta. W gminie funkcjonuje jedynie Bank Spółdzielczy, w którym okoliczni mieszkańcy oraz przedsiębiorcy mogą uzyskać kredyty na cele konsumpcyjne, rolnicze, inwestycyjne dla działalności gospodarczej oraz obrotowe w ramach działalności gospodarczej. Z uwagi na to, że możliwości finansowe banku są ograniczone mieszkańcy gminy zmuszeni są ubiegać o wyższe sumy kredytów i pożyczek w innych bankach. Obsługę finansową na terenie gminy prowadzi także placówka pocztowa w Tarnowcu. Instytucjami otoczenia biznesu znajdującymi się najbliżej gminy Tarnowiec są: Cech Rzemiosł Różnych w Jaśle – najbliższy punkt konsultacyjny świadczący usługi informacyjne dla MSP, Podkarpacka Izba Gospodarcza w Krośnie, Rzeszowska Agencja Rozwoju Regionalnego S.A.

## 19. Rynek Pracy

Liczba mieszkańców pracujących w gminie Tarnowiec w 2013 roku wynosiła 684 osób, w tym 317 to kobiety.

## 20. Bezrobocie

Zjawisko bezrobocia należy do jednych z największych problemów społecznych XX wieku i wiele wskazuje na to, iż również wiek XXI niewiele zmieni w tym względzie. Wysoka ranga problemu bezrobocia wynika z ekonomicznego, społecznego i politycznego znaczenia tego zjawiska. Jest zjawiskiem powszechnie znanym i jednym z najpilniejszych problemów społecznych nie tylko dla gminy, lecz również dla powiatu. Związane to jest z likwidacją miejsc pracy, jakie dawały zakłady funkcjonujące na terenie gminy i powiatu. W związku z powyższym nastąpił





gwałtowny wzrost ilości osób pozostających bez pracy.

Bezrobotni z terenu gminy obsługiwani są przez Powiatowy Urząd Pracy w Jasle. Na dzień 31.12.2014 r. status osób bezrobotnych w Gminie Tarnowiec posiadało 648 osób, w tym 355 kobiet. Z prawem do zasiłku było 64 osoby, w tym 28 kobiet.

W przypadku ludzi młodych wiek nie jest jedynym czynnikiem powodującym, iż pozostają bez pracy. Wiąże się to również z faktem, że weszli na rynek pracy niedawno i nie posiadają wymaganego przez większość pracodawców stażu pracy. Zjawisko bezrobocia wymusza na ludziach nie tylko szukanie nowych miejsc pracy, ale również przekwalifikowywanie się i zmianę wyuczonych zawodów.

**Tabela 5: Bezrobotni według miast i gmin powiatu jasielskiego (stan w dniu 31.12.2014 r.)**

p.	Miasto/gmina	Liczba bezrobotnych		
		Ogółem	w tym kobiety	Z prawem do zasiłku
1	Miasto Jasło	2478	1332	239
2	Brzyska	455	244	40
3	Dębowiec	627	356	69
4	Gmina Jasło	1179	633	123
5	Kołaczyce	797	432	49
6	Krempna	178	92	13
7	Nowy Żmigród	718	394	49
8	Skołyszyn	1011	564	88
9	Osiek Jasielski	413	231	35
10	Tarnowiec	648	355	64
<b>Razem Powiat</b>		<b>8504</b>	<b>4633</b>	<b>769</b>

*Źródło: Powiatowy Urząd Pracy w Jasle*

Wszystkie osoby bezrobotne z terenu gminy Tarnowiec były w wieku produkcyjnym. Jest to grupa społeczna, która jest szczególnie zagrożona bezrobociem.



W ostatnich latach rośnie udział kobiet mających kłopoty ze znalezieniem pracy. Paradoksalnie wykształcenie oczekujących na pracę kobiet jest wyższe niż mężczyzn. Przyczyn tego zjawiska należy upatrywać m.in. w zmniejszającej się liczbie zawodów wykonywanych przez kobiety, postrzeganiu ich przez pracodawców jako mało dyspozycyjnych oraz w czynnikach kulturowych. W analizowanym okresie czasu wyraźnemu zmniejszeniu uległa liczba osób bezrobotnych z prawem do zasiłku.

W celu przeciwdziałania oraz ograniczania zjawiska bezrobocia Powiatowy Urząd Pracy w Jaśle podejmuje następujące działania:

- organizowanie robót publicznych;
- organizowanie prac interwencyjnych;
- organizowanie szkoleń oraz kursów podnoszących kwalifikacje osób bezrobotnych lub umożliwiających przekwalifikowanie się;
- organizowanie staży oraz przygotowania zawodowego;
- organizowanie prac społecznie użytecznych;
- zachęcanie pracodawców do zwiększania zatrudnienia poprzez refundacje kosztów wyposażenia i doposażenia nowo stworzonego stanowiska pracy, czy też poprzez jednorazową refundację pracodawcy poniesionych kosztów z tytułu opłacanych składek na ubezpieczenia społeczne.

Do zadań leżących w gestii Urzędu Pracy należy również objęcie szczególnym wsparciem bezrobotnych osób zamierzających otworzyć własną działalność gospodarczą. Przyszły przedsiębiorca może skorzystać z doradztwa oraz otrzymać jednorazową dotację ze środków Funduszu Pracy na podjęcie działalności gospodarczej.

Wspieranie rozwoju drobnej przedsiębiorczości jest niezwykle ważną kwestią,



ponieważ w niedługiej przyszłości każda z nich może stworzyć nowe miejsca pracy przyczyniając się tym samym do spadku poziomu bezrobocia oraz wzrostu poziomu życia mieszkańców tarnowieckiej ziemi.

## 21. Organizacje Pozarządowe

Organizacje pozarządowe, tzw. III sektora, są partnerem władz samorządowych stymulującym rozwój gminy. Organizacje pozarządowe biorą udział w pobudzaniu aktywności i zaangażowania mieszkańców. Powierzenie im zadań społecznych zwiększa efektywność i skuteczność ich realizacji. Dlatego też stymulowanie rozwoju III sektora leży w interesie każdego samorządu.

Organizacje pozarządowe kształtują poczucie osobistej przynależności i zaangażowania w realizację celów społecznych oraz przyczyniają się do budowy silnej więzi między obywatelami. Współpraca samorządu lokalnego z organizacjami pozarządowymi jest jednym z istotnych zadań administracji samorządowej. Najważniejszą kwestią jest budowanie partnerstwa i wzmacnianie aktywności lokalnej, co zwiększa skuteczność diagnozowania i zaspokajania potrzeb mieszkańców Gminy Tarnowiec. Gmina Tarnowiec realizuje postanowienia ustawy z dnia 24 kwietnia 2003 roku o działalności pożytku publicznego, gdzie przedstawione są generalne zasady współpracy administracji publicznej z organizacjami pozarządowymi oraz innymi podmiotami prowadzącymi działalność pożytku publicznego w Polsce. Zgodnie z wyżej wspomnianą ustawą, zasady współpracy między organami administracji publicznej i organizacjami pozarządowymi dotyczą głównie wsparcia czy też powierzenia wykonania zadań publicznych, wzajemnego informowania się o planowanych kierunkach działalności i współdziałania w celu ich zharmonizowania. Organizacje pozarządowe stają się nie tylko wykonawcami zadań, lecz także ich inicjatorami. Budowa partnerskich relacji z



III sektorem oraz wspierania aktywności pożytku publicznego, stanowi istotny element lokalnej polityki samorządu.

1. Organizacji pozarządowych na terenie Gminy Tarnowiec:
2. Stowarzyszenie Rozwoju Wsi Brzezówka
3. Stowarzyszenie Rozwoju Wsi Nowy Glinik
4. Stowarzyszenie „Moja szkoła” w Łubienku
5. Stowarzyszenie „Unia Szkół” w Gliniku Polskim
6. Stowarzyszenie "Razem dla Naszej Szkoły"
7. Stowarzyszenie Oświatowe "Razem w Szkole"
8. Stowarzyszenie Oświatowe "Kraina Wiedzy"
9. Klub Sportowy „MARATON” Tarnowiec
10. Ludowy Klub Sportowy Brzezówka
11. Ludowy Klub Sportowy ZORZA 03 w Łubienku
12. KMS „Volley” Tarnowiec
13. Ludowy Klub Sportowy TAJFUN Łubno Szlacheckie
14. Uczniowski Klub Sportowy ARKA w Gimnazjum w Umieszczu
15. Uczniowski Klub Sportowy MIX TEAM w Tarnowcu
16. Uczniowski Klub Sportowy "Łubno"
17. Klub Sportowy DRAGON Nowy Glinik
18. Klub Sportowy Czeluśnica, Stowarzyszenie Kultury Fizycznej
19. Stowarzyszenie Przyjaciół Ziemi Tarnowieckiej
20. Stowarzyszenie Społeczno-Kulturalne Sołtysów Gminy Tarnowiec
21. Stowarzyszenie Galicya
22. Stowarzyszenie Inicjatyw Społecznych Jasła i Regionu Jasielskiego -  
Nasz Dom
23. Stowarzyszenie Młodych Aktywnych Kobiet "Smak"



24. Ochotnicze Straże Pożarne w Brzezówce, Czeluśnicy, Dobrucowej, Gliniku Polskim, Łubienku, Łajscach, Nowym Gliniku, Tarnowcu, Łubnie Szlacheckim, Potakówce, Roztokach, Sądkowej, Umieszczu oraz we Wrocanka
25. Koła Gospodyń Wiejskich w Brzezówce, Czeluśnicy, Dobrucowej, Gąsówce, Gliniczku, Gliniku Polskim, Łajscach, Łubienku, Łubnie Szlacheckim, Łubnie Opacym, Nowym Gliniku, Potakówce, Roztokach, Sądkowej, Tarnowcu, Umieszczu i we Wrocance.

Wszystkie organizacje działają zgodnie ze swoimi celami określonymi w statutach.

## 22. Rolnictwo

Wiodącą funkcją gminy jest rolnictwo, dla którego równorzędną rolę stanowi przemysł mineralno – wydobywczy. Funkcję uzupełniającą stanowi przemysł mineralno – wydobywczy oraz przemysł spożywczo – usługowy. Ponadto obszar gminy Tarnowiec znajduje się pod wpływem przemysłu miasta Jasła.

W dziedzinie rolnictwa w ramach istniejących użytków rolnych zakłada się rozwój produkcji hodowlano – uprawowo- ogrodniczej, ze szczególnym uwzględnieniem bydła mlecznego, trzody oraz sadownictwa i warzywnictwa w uprawie polowej i pod szkłem.

Przyjęto, że Tarnowiec jako ośrodek gminy będzie koncentrował usługi w zakresie skupu, zaopatrzenia w środki produkcji rolnej, obsługi weterynaryjnej, obsługi własnego przemysłu i obsługi ludności nierolniczej. Rolnictwo Gminy Tarnowiec charakteryzuje się, podobnie jak w całym województwie podkarpackim, znacznym rozdrobnieniem gospodarstw rolnych, co wpływa na niską ich rentowność.



Na terenie Gminy Tarnowiec znajduje się łącznie 4 850 ha użytków rolnych (z czego grunty orne to 3 391 ha, sady 0 ha, łąki 530 ha, pastwiska 909 ha), lasów i gruntów leśnych 1110 ha, gruntów zabudowanych i zurbanizowanych 243 ha, gruntów pod wodami 35 ha, nieużytków 11 ha i pozostałych gruntów 1 ha (stan na 31.12.2014 r.). Na terenie gminy znajduje się 1 893 indywidualne gospodarstwa rolne, z czego aż 51,6 % gospodarstw posiada powierzchnię poniżej 1 ha, są to gospodarstwa małe, gospodarstwa od 1 – 5 ha to 44,2 %, pozostałe stanowią gospodarstwa o wielkości powyżej 5 ha.

**Tabela 6: Gospodarstwa rolne w gminie Tarnowiec na tle powiatu jasielskiego**

Wyszczególnienie	Liczba gospodarstw rolnych	Powierzchnia ogólna	Powierzchnia użytków rolnych
Jasło g w.	4302	3725	2964
Brzyska	1265	2450	1825
Dębowiec	1747	3841	2975
Kołaczyce	1751	3306	2494
Krempna	418	5231	4380
Nowy Żmigród	1854	6302	5045
Osiek Jasielski	1127	3032	2480
<b>Tarnowiec</b>	<b>1893</b>	<b>3760</b>	<b>3034</b>
Skołyszyn	2580	4676	3513

Źródło: Powszechny Spis Rolny 2010 r. , Urząd Statystyczny w Rzeszowie, Rzeszów 2010



Na obszarze gminy Tarnowiec przeważają gleby III i IV klasy. Gleb klasy najlepszej czyli kl. II jest w całej gminie zaledwie 64 ha, co stanowi 1,78 % powierzchni użytków rolnych. Natomiast III i IV klasa to aż 4291 ha, co stanowi 68,66% ogółu.

Gospodarstwa towarowe gminy nastawiają się głównie na produkcję zbóż. Ilustruje to poniższa tabela:

**Tabela 7: Liczba gospodarstw z uprawą wg rodzaju zasiewów:**

	<b>Zboża i mieszanki zbożowe</b>	<b>Kukurydza, strączkowe jadalne</b>	<b>Ziemniaki i buraki cukrowe</b>	<b>Warzywa gruntowe, okopowe pastewne</b>
Liczba gospodarstw w rolnych	953	13	923	155

*Źródło: GUS Rzeszów, 2010 r.*

W produkcji zwierzęcej zmniejsza się ilość krów mlecznych hodowanych w małych gospodarstwach, a z uwagi na dotychczasową niską opłacalność produkcji również większe gospodarstwa nie nastawiały się na hodowlę krów mlecznych. Wobec tego dominuje tu hodowla drobiu. Ilustruje to poniższa tabela:



**Tabela 8: Liczba gospodarstw ze względu na rodzaj hodowli:**

	Bydło (w tym krowy)	Trzoda chlewna	Konie	Drób
Liczba gospodarstw rolnych	240	185	26	971

Źródło: GUS Rzeszów, 2002r.

Ze względu na duże rozdrobnienie gospodarstw rolnych oraz ich małą powierzchnię stosunkowo mało gospodarstw utrzymuje się z bezpośredniej produkcji rolnej. Dla większości z nich głównym źródłem utrzymania jest praca najemna poza własnym gospodarstwem lub świadczenie emerytalno – rentowe. Ilustruje to poniższa tabela:

**Tabela 9: Gospodarstwa domowe wg struktury dochodów:**

	z działalność i rolniczej	z emerytury i renty	z pozarolniczej działalności gospodarczej	z pracy najemnej	z innych niezarobkowych źródeł poza emeryturą i rentą
Liczba gospodarstw w rolnych	1595	934	88	1072	99

Źródło: GUS Rzeszów, 2010r.





## 23. Infrastruktura Komunikacja

System komunikacji stanowi jeden z podstawowych elementów zagospodarowania układu przestrzennego gminy, spełniając w stosunku do niego funkcję usługową, która polega na zaspokojeniu podstawowych potrzeb w zakresie przewozu ludzi i towarów. Sprawne funkcjonowanie systemu komunikacji jest czynnikiem decydującym o szybkości rozwoju danego regionu. Atrakcyjna komunikacja oznacza dobrą dostępność nawet przy zwiększonej ruchliwości ludności poruszającej się własnym samochodem.

Powiązania komunikacyjne

### Zewnętrzne:

#### **drogowe:**

- Jasło z odgałęzieniami do Gorlic i Krakowa
- Krosno z odgałęzieniami do Rzeszowa i Sanoka

#### **kolejowe:**

- Tarnowiec – Krosno – Sanok – Zagórz z odgałęzieniami w kierunku przejść granicznych kolejowych w Krościenku – Smolnica (Ukraina) oraz Łupków – Medzilaborce (Słowacja)
- Tarnowiec – Jasło z odgałęzieniami w kierunku Stróż oraz Rzeszowa.

Połączenia te pozwalają na korzystanie z usług ponad lokalnych i stanowią korzystny element powiązań zewnętrznych gminy.

### Wewnętrzne:

Generalnie powiązania wewnętrzne opierają się na sieci dróg powiatowych. Elementem uzupełniającym sieć dróg powiatowych stanowią drogi gminne. Do najważniejszych połączeń należy zaliczyć drogi powiatowe łączące



przyległe gminy jak i z ośrodkami powiatowymi Jasło i Krosno.

Na podstawie przebiegu dróg powiatowych stwierdza się że ciężenia komunikacyjne zbiegają się w miejscowości Tarnowiec. Stąd miejscowość ta stanowi dogodny punkt do lokalizacji wszelkiego rodzaju usług.

#### **Sieć drogowa – stan istniejący:**

Na terenie gminy układ podstawowy sieci komunikacyjnej stanowią drogi powiatowe i gminne. Gmina nie posiada na swym terenie dróg krajowych i wojewódzkich.

Do najważniejszych ciągów komunikacyjnych należą drogi powiatowe:

- droga powiatowa nr 0850R relacji Jasło – Łajsce – Zręcin
- droga powiatowa nr 0847R relacji Szebnie – Tarnowiec – Jedlicze

Łączna długość dróg powiatowych wynosi 55,371 km. Elementem uzupełniającym i wspomagającym układ dróg powiatowych są drogi gminne. Drogi powiatowe są w dużym stopniu ulepszone, jednak ich wartość techniczną i eksploatacyjną należy uznać za nie spełniającą aktualnych wymogów transportu i komunikacji.



Tabela 10: Wykaz dróg powiatowych na terenie gminy Tarnowiec

L.p.	Nr drogi	Nazwa drogi klasa	Lokalizacja	Długość w km.	Droga ulepszona	Droga nieulepszona	Droga gruntowa
1.	1891R	Tarnowiec - Brzezówka	0+000 3+384	3,384	3,384	-	-
2.	1847R	Szebnie -Tarnowiec -Jedlicze	1+447 8+917	7,470	7,470	-	-
3.	1849R	Wolica – Gliniczek- Sądkowa - Dobrucowa	0+000 5+987	5,987	5,987	-	-
4.	1889R	Tarnowiec - Sądkowa	0+000 1+705	1,705	1,705	-	-
5.	1890R	Gliniczek-Czeluśnica	0+000 1+190	1,190	1,190	-	-
6.	1887R	Czeluśnica-Tarnowiec	0+000 2+735	2,735	2,735	-	-
7.	1888R	Umieszcz-Tarnowiec	0+000 2+255	2,292	2,292	-	-
8.	1886R	Czeluśnica-Umieszcz	0+000 2+348	2,348	2,348	-	-
9.	1850R	Jasło– Łajsce -Zręcin	3+382 15+425	12,043	12,043	-	-



10.	1851R	Jasło (Sobniów)- Łaski-Glinik Nowy	3+906 6+962	3,056	3,056	-	-
11.	1884R	Łężyny -Łajsce	2+720 4+372	1,652	1,652	-	-
12.	1885R	Nowy Glinik-Glinik Polski	0+000 2+697	2,697	2,697	-	-
13.	1892R	Tarnowiec – Wrocanka – Piotrówka	0+000 4+807	4,807	4,807	1,200	-
14.	2410R	Łubno Szlacheckie - Łubienko	0+000 2+238	2,238	2.238	-	-
15.	1912R	Zarzecze-Łajsce	3+598 5+183	1.585	1.585	-	-
16.	2506R	Majscowa – do drogi Nr 1851 R	2+448 2+630	0,182	0,182	-	-

Drogi powiatowe prezentują ogólnie zły stan techniczny. Na tle powiatów Jasielskiego, Krośnieńskiego, Brzozowskiego, Sanockiego i Bieszczadzkiego Gmina Tarnowiec zajmuje pierwsze miejsce pod względem gęstości dróg powiatowych na 100 km<sup>2</sup>.

W zakresie dróg powiatowych i gminnych nie projektuje się nowych tras komunikacyjnych, a jedynie poprawę ich stanu technicznego oraz budowę lokalnych dróg osiedlowych.



**Tabela 11: Wykaz dróg gminnych gminy Tarnowiec**

Lp.	Numer drogi	Nazwa drogi	Lokalizacja	Długość w km	Droga ulepszona	Droga nieulepszona	Droga gruntowa
1.	113751R	OD DROGA POWIATOWA 1849R – GLINICZEK – ROZTOKI -DO DROGA POWIATOWA 1849R	1+398	1,3980	1,3980	-	-
2.	113752R	OD-DROGA POWIATOWA 1892R – WROCANKA - DO POTAKÓWKA - DROGA POWIATOWA-1847R	1+545	1,5450	1,5450	-	-
3.	113753R	OD - DP1850R – UMIESZCZ – WROCANKA - DO DP1892R	2+038	2,0380	2,0380	-	-
4.	113754R	OD DP1850R - GLINIK POLSKI - PIOTRÓWKA (ŁUBNO OPACE) - DO GRANICY GMINY	2+184	1,8490	1,8490	-	-
5.	113755R	OD DP1884 – ŁAJSCY – ŁUBIENKO - DO DP2410R	2+322	2,3220	2,3220	-	-
6.	113756R	OD DP1850-CZELUŚNICA KOŁO SZKOŁY-DO ROGI LOKALNEJ	0+567	0,5670	0,5670	-	-
7.	113757R	OD DP1888R - UMIESZCZ"DO ŁĄK"	1+255	1,2550	1,2550	-	-
8.	113758R	OD 1850-UMIESZCZ"NA PODLAS" - DO DROGA LOKALNA	1+716	1,7160	1,7160	-	-
9.	113759R	OD DG000003 - UMIESZCZ "DO MŁYNA" - OSTATNIE ZABUDOWANIA	0+379	0,3790	0,3790	-	-



10.	113760R	OD DP1850R - ŁAJSCIE"DO ŁĄK"	0+628	0,6280	0,6280	-	-
11.	113761R	OD DP1850R - ŁAJSCIE "WYGON" DP1884R	0+786	0,7860	0,7860	-	-
12.	113762R	OD DO1850R - ŁAJSCIE "CECHÓWKI"	0+255	0,2550	0,2550	-	-
13.	113763R	OD DP1850R - ŁUBNO - OPACE "PODLAS" DO GRANICY GMINY	1+346	1,3460	1,3460	-	-
14.	113764R	OD DP2410R-ŁUBIENKO "DO KOŚCIOŁA"	0+988	0,9880	0,9880	-	-
15.	113765R	OD DP2410R-ŁUBIENKO "ZAPŁOCIE" DO DROGI LOKALNEJ	0+489	0,4890	0,4890	-	-
16.	113766R	OD DP1891R - TARNOWIEC"NA GÓRY" - DO DP1847R	1+243	1,2430	1,2430	-	-
17.	113767R	OD - DP1847R - TARNOWIEC - WROCANKA - DODP1892R	0+624	0,6240	0,6240	-	-
18.	113768R	OD DP1847R - POTAKÓWKA "NA ŁYSICE"	0+577	0,5770	0,5770	-	-
19.	113769R	OD DP 1851R - NOWY GLINIK "ZAPŁOCIE" DO DROGI LOKALNEJ	0+586	0,5860	0,5860	-	-
20.	113770R	OD DP1885R - NOWY GLINIK "STARA DROGA" - DO DP1885R	0+733	0,7330	0,7330	-	-
21.	113771R	GLINIK POLSKI - NOWY GLINIK "NA MAGIEL"	1+935	1,9350	1,9350	-	-

Stan techniczny i rozwiązania komunikacyjne dróg gminnych i wiejskich na



wielu odcinkach jest niewystarczający i wymaga natychmiastowej interwencji. Sukcesywna poprawa stanu technicznego istniejącego systemu komunikacji przyczyni się do pełnego zaspokojenia potrzeb gospodarczych oraz społecznych wsi w zakresie transportu.

Celem podejmowanych działań związanych z infrastrukturą komunikacyjną jest przede wszystkim dążenie do polepszenia jakości szlaków komunikacyjnych, ograniczenia liczby wypadków drogowych oraz ograniczenia zanieczyszczenia środowiska naturalnego. Modernizacja, budowa i rozbudowa gminnych dróg zapewni gminie dogodne powiązania z regionem i krajem, jak również podniesie standard podróży. Systematyczna poprawa stanu technicznego dróg gminnych i powiatowych przyczyni się także do zmniejszenia barier rozwoju gospodarczego.

### **Stacje benzynowe**

Na terenie gminy znajduje się stacja benzynowa w miejscowości Tarnowiec. Jest to ilość wystarczająca do obsługi gminy.

### **Komunikacja zbiorowa**

Usługi transportowe na terenie gminy Tarnowiec realizowane są przez kilku przewoźników. Są to:

- Przedsiębiorstwo Komunikacji Samochodowej Sp. z o.o. w Jasle
- Miejska Komunikacja Samochodowa
- Drobnicy prywatni przewoźnicy

Postulaty społeczeństwa lokalnego wyrażają oczekiwanie zwiększenie ilości połączeń z poszczególnymi miejscowościami.

### **Kolej**

Na obszarze gminy funkcjonuje linia kolejowa relacji Stróże – Jasło – Tarnowiec-



Krosno – Sanok – Zagórz, która jest sukcesywnie modernizowana. Umożliwia ona połączenie kolejowe poprzez:

- węzeł w Jaśle z Rzeszowem
- węzeł w Zagórzcu z przejściami granicznymi kolejowymi w Krościenku z Ukrainą i Łupkowie ze Słowacją.

#### **Cele rozwoju w sferze komunikacyjnej**

- Modernizacja i restrukturyzacja najważniejszych ciągów komunikacyjnych gminy Tarnowiec powinna być realizowana w oparciu o zapisy m.in. „*Planu zrównoważonego rozwoju publicznego transportu zbiorowego dla powiatu jasielskiego*” a głównym celem tych działań powinno być zaspokojenie potrzeb przewozowych mieszkańców i zapewnienie odpowiedniego poziomu usług transportowych.
- Optymalizacja kosztów inwestycyjnych i eksploatacyjnych.

#### **Polityka kształtowania systemu komunikacyjnego**

- Integracja usług transportu zbiorowego poprzez utworzenie węzłów przesiadkowych oraz przystanków integracyjnych, wybór operatora publicznego transportu zbiorowego,
- zabezpieczenie niezbędnych realizacji komunikacyjnych, poprzez zwiększenie na ten cel środków finansowych,
- współpraca władz gminnych z administracją powiatową w zakresie poprawy stanu dróg powiatowych.





## 24. Zaopatrzenie w wodę

Gmina Tarnowiec posiada w sumie 41,0 km sieci wodociągowej, która w całości jest własnością Gminy Tarnowiec. Przyłączonych jest do niej 593 budynki jednorodzinne i zbiorowego zamieszkania i korzysta z niej 2300 mieszkańców gminy (dane na koniec 2014). Na terenie gminy znajduje się wiele źródeł z samowypływem, rozrzuconych dość nieregularnie. Źródła te zlokalizowane są najczęściej w lasach lub na łąkach. Najwięcej takich źródeł jest w rejonie Nowego Glinika, Gliniak Polskiego, Wrocanki, Potakówki oraz Umieszczka, a także kilka w rejonie Brzezówki.

Analiza lokalizacji zasobności w wodę miejscowości na terenie gminy, stwarza układ podziału gminy na dwie części – południową i północną. W skład części północnej wchodzi miejscowości: Gliniczek, Roztoki, Sądkowa, Dobrucowa, Brzezówka, Tarnowiec i Czeluśnica. Jest to obszar zasilany wodami rzeki Jasiołki.

Natomiast w skład części południowej wchodzi miejscowości: Nowy Glinik, Glinik Polski, Łubno Szlacheckie, Łubno Opace, Łubienko oraz Łajsce. Ta część obszaru gminy jest znacznie uboższa w zasoby wodne. Zasadne jest podzielenie tej części gminy na dwie części: Glinik Nowy i Glinik Polski oraz Łubno Szlacheckie, Łubno Opace, Łubienko i Łajsce. Glinik Polski i Glinik Nowy mogą być zasilane z wodociągu północnego jeżeli byłyby nadwyżki lub z własnego ujęcia, które jest możliwe do zlokalizowania na zboczu wzgórz Glinik Polski - Podbardzie – Chlebna. Ponadto istnieje możliwość zaopatrzenia Gminy Tarnowiec w wodę z ujęcia na rzece Wisłoce, którego właścicielem jest miasto Jasło.

Gmina Tarnowiec prowadzi gospodarkę wodną poprzez Gminne Przedsiębiorstwo Gospodarki Komunalnej Sp. z o.o. w Tarnowcu. Powyższe przedsiębiorstwo jest wyposażone w studnie głębinowe znajdujące się w miejscowości Tarnowiec i Dobrucowa oraz hydrofornie znajdujące się w miejscowości Dobrucowa



i Tarnowiec, zaopatrujące w wodę mieszkańców następujących wsi: Tarnowiec, Umieszcz (część), Dobrucowa, Sądkowa, Roztoki.

Planuje się rozwój sieci wodociągowej w pozostałych miejscowościach tj. Gliniczek, Czeluśnica, Gąsówka oraz Glinik Polski, Nowy Glinik, Wrocanka, a także Łubno Szlacheckie, Łubno Opacie, Łubienko, Łajsce i Umieszcz –rozbudowa.

## 25. Sieć kanalizacyjna

W chwili obecnej Gmina Tarnowiec jest obszarem częściowo skanalizowanym. Posiada w eksploatacji gminną oczyszczalnię ścieków w Tarnowcu o przepustowości 300 m<sup>3</sup>/d, która została wybudowana przy udziale środków z Funduszu Spójności i oddana do eksploatacji w 2009 r. Jedynie miejscowości Tarnowiec, Dobrucowa i Sądkowa w części posiadają uporządkowaną gospodarkę ściekową poprzez wybudowaną zbiorczą kanalizację sanitarną o długości 41,3 km w tym 36,3 km sieci grawitacyjnej. Pozostałe ścieki gromadzone są w przydomowych zbiornikach (tzw. "szambach"), które nie zawsze spełniają warunki szczelnych zbiorników bezodpływowych i nie zawsze są systematycznie opróżniane. Wpływa to niekorzystnie na stan sanitarny środowiska i estetykę miejscowości. W całej gminie zamieszkuje 9 303 mieszkańców z czego na terenie samego Tarnowca 1284 mieszkańców, Dobrucowej 355 i Sądkowej 560. Pozostali mieszkańcy gminy pozostają poza systemem zbiorowego gromadzenia i oczyszczania ścieków.

Kolejnym etapem będzie budowa sieci kanalizacyjnej w miejscowościach: Umieszcz, Wrocanka, Roztoki i Gliniczek. Długość planowanej sieci to około 41 km.

Opracowana wstępnie koncepcja dla wsi Roztoki i Gliniczek zakłada wybudowanie około 16 km sieci kanalizacyjnej. Ścieki odprowadzane będą do oczyszczalni ścieków zlokalizowanej w Tarnowcu. Aktualnie ścieki bytowo-



gospodarcze z w/w miejscowości są gromadzone w zbiornikach wybieralnych (szambach) lub odprowadzane bezpośrednio do lokalnych cieków, rowów oraz gruntu, powodując zanieczyszczenie wód i gleby. Sytuacja taka powoduje pogorszenie warunków sanitarnych rozpatrywanego obszaru. Równocześnie teren ten znajduje się w zlewni rzeki Jasiołki lub ciąży do niej. Około 39 km poniżej tego rejonu znajduje się powierzchniowe ujęcie wody dla miasta Dębicy i dalej również powierzchniowe ujęcie dla Mielca. Wobec powyższych faktów budowa kanalizacji sanitarnej jest konieczna i uzasadniona. Przewiduje się budowę kanalizacji w kolejnych miejscowościach: Czełuśnicy, Gąsówce, Brzezówce i Potakówce (ok. 40 km) oraz w Gliniku Polskim, Nowym Gliniku, Łajscach, Łubnie Szlacheckim, Łubnie Opacym i Łubienku (ok. 62 km). Realizacja zadania pozwoli na usunięcie zagrożeń środowiska związanych z prowadzeniem nieuporządkowanej gospodarki ściekowej (niekontrolowane zrzuty ścieków do gruntu i wód powierzchniowych, przedostawanie się ścieków do wód podziemnych), podwyższenie standardu socjalno-bytowego mieszkańców.

Przewiduje się także, że po skanalizowaniu kolejnych miejscowości gminy Tarnowiec, oczyszczalnia zostanie rozbudowana do przepustowości 740 m<sup>3</sup>/d.

Kanalizacja sanitarna Gminy Tarnowiec jest jednym z podstawowych składników infrastruktury, która w dużym stopniu wpłynie na poprawę warunków sanitarnych i środowiskowych, zlikwiduje zbiorniki wybieralne jak również nielegalne odprowadzanie ścieków do cieków wodnych i gruntu i uporządkuje gospodarkę ściekami sanitarnymi. Przyczyni się to do wzrostu atrakcyjności tych terenów zarówno pod względem zainteresowania turystycznego jak też pod względem inwestowania na tych terenach w budownictwo mieszkaniowe, przemysł, usługi, rolnictwo. Planowane do wykonania zadania uwzględniają osiągnięcie celów zarówno ekologicznych, jak i społecznych. W szczególności ich realizacja zakłada poprawę jakości życia mieszkańców Gminy Tarnowiec. Odbywać się to ma poprzez:



zwiększenie dostępu do kanalizacji zbiorczej, eliminację zagrożeń sanitarnych, zapobieganie zanieczyszczeniu wód powierzchniowych i podziemnych stanowiących źródło wody do picia, poprawę jakości wody w sieciach wodociągowych oraz rozbudowę sieci wodociągowych, przy jednoczesnym dążeniu do minimalizacji wpływu na środowisko prowadzonej gospodarki wodno – ściekowej.

## 26. Odpady

Gospodarkę odpadami regulują stosowne Uchwały Rady Gminy Tarnowiec podejmowane m.in. na podstawie Ustawy o utrzymaniu czystości i porządku w gminach. Szczegółowe wymagania w tym zakresie określa Regulamin utrzymania czystości i porządku na terenie Gminy Tarnowiec. Gmina Tarnowiec nie posiada własnego gminnego wysypiska śmieci a odpady komunalne dotychczas zagospodarowywane są w Regionalnej Instalacji Przetwarzania Odpadów w Krośnie.

## 27. Źródła energii

Wielkość zainstalowanej mocy energetycznej pozwala na pełne pokrycie potrzeb oraz umożliwia zwiększenie jej poboru o 30%. Każde gospodarstwo w gminie Tarnowiec jest podłączone do elektryczności. Gmina zasilana jest w energię elektryczną liniami średniego napięcia 15 kV Krosno - Niegłowice i odgałęzieniami do Winnicy.

Na terenie gminy nie przewiduje się lokalizacji linii i urządzeń wysokiego napięcia. W celu poprawy warunków zasilania odbiorców niezbędna jest w dużym zakresie rozbudowa linii i urządzeń średniego napięcia do 15 kV.

**Energia odnawialna** - Możliwości rozwoju energetyki wiatrowej w Polsce są bardzo obiecujące, na co wskazują uzyskane wyniki badań przeprowadzonych przez



IMGW na podstawie wieloletnich obserwacji kierunków i prędkości wiatru prowadzonych w profesjonalnej sieci meteorologicznej Instytutu Meteorologii i Gospodarki Wodnej. Uprzywilejowanymi w Polsce rejonami pod względem zasobów wiatru w mezoskali są:

- środkowe, najbardziej wysunięte na północ części wybrzeża od Koszalina po Hel,
- rejon wyspy Wolin,
- Suwalszczyzna,
- środkowa Wielkopolska i Mazowsze,
- Beskid Śląski i Żywiecki,
- Bieszczady i Pogórze Dynowskie.

Należy tu zaznaczyć, że dobrym rejonem do lokalizacji elektrowni wiatrowych jest obszar południowo - wschodniej Polski, tj. Rejon Dukli, Rymanowa, Rzeszowa, Dębicy, co potwierdziły m.in. badania pod kierownictwem prof. Ireneusza Solińskiego z Akademii

Górnictwo - Hutniczej. Stwierdzono tam średnioroczne prędkości wiatru dochodzące do 6,7 m/s ns wysokości 40 m n.p.g. W rejonie tym wskazano na przeprowadzenie indywidualnych pomiarów na wybranych wcześniej punktach pomiarowych celem udokumentowania zasobów wiatru i wyznaczenia optymalnej lokalizacji elektrowni wiatrowych charakteryzuje się wysokim potencjałem energetycznym wiatru wyliczonym na podstawie przeprowadzonych pomiarów w zakresie prędkości wyższych od 4 m/s na wysokości 30 m n.p.g. i wynosi on ponad 2500 kWh. Wykonane pomiary i badania w tym obszarze kraju powinny być podstawą do podejmowania decyzji o instalowaniu elektrowni wiatrowych. Z roku na rok w tym regionie wzrasta zainteresowanie energią odnawialną.



## 28. Gazownictwo

Gmina Tarnowiec jest całkowicie zgazyfikowana gazem ziemnym nisko i średnio ciśnieniowym. Ogółem na terenie całej gminy jest 124 920 m czynnej sieci gazowej do której przyłączonych jest 2 204 gospodarstw domowych, 1 451 gospodarstw ogrzewa nim swoje domy. Ogółem z sieci gazowej korzysta 7 891 mieszkańców Gminy Tarnowiec. Zużycie gazu w roku 2010 wyniosło 1 573,10 tyś. m<sup>3</sup>, na 1 korzystającego odbiorcę przypadło 717 m<sup>3</sup> gazu.

Dostawy gazu na teren gminy odbywają się gazociągami wysokoprężnymi Krosno -Gliniczek -Warzyce. Gaz rozdysponowany jest do odbiorców poprzez stacje redukcyjno – pomiarowe pierwszego i drugiego stopnia zlokalizowane w Gliniczku, Dobrucowej, Tarnowcu, Gliniku, Czeluśnicy, Roztokach, Umieszczu i Wrocance.

## 29. Surowce bitumiczne

W Gminie Tarnowiec istnieją udokumentowane i eksploatowane dwa złoża ropy naftowej i gazu ziemnego.

**Złoże Roztoki** – zlokalizowane jest w północno-zachodniej części gminy, na granicy z Jasłem. Kopalina główną jest tutaj ropa naftowa a towarzyszącą gaz ziemny. Użytkownikiem złoża jest PGNiG. Obszar górniczy utworzono na obszarze 440,97 ha 11.07.1963r. Koncesję na eksploatację kopalin wydał Minister OŚZNiL 10.11.1992r, na okres 25 lat, na obszarze 2,25km<sup>2</sup> tj.225 ha. Złoże to eksploatowane jest od 1959r. a kopalina główna wykorzystywana jest do celów petrochemicznych. Złoże położone jest w strefie ONO. Przez teren złoża przepływa rzeka Jasiołka.

**Złoże Jaszczew** – usytuowane jest w północno-wschodniej części Gminy Tarnowiec, na granicy z Gminą Jedlicze. Kopalina główną jest tutaj gaz ziemny węglowodorowy i ropa naftowa parafinowa. Użytkownikiem złoża jest PGNiG.



Obszar górniczy utworzono 11.07.1963r. Na powierzchni 235,25 ha. Koncesję na eksploatację kopalni wydał Minister OŚZNiL 10.11.1992r., na okres 25 lat, na obszar 128 ha. Eksploatację tego złoża rozpoczęto w 1890r. - ropa naftowa, a w 1956r. Gaz ziemny. Złoże to częściowo leży w strefie OWO. Przez teren złoża przepływa Jasiołka wraz z niewielkimi dopływami.

### 30. Oświata

Przemiany dokonujące się w Polsce w ostatnich latach, powodują że wzrasta też znacznie edukacji. Ma to związek z przechodzeniem z w etap post - industrialny, gdzie podstawowym i najważniejszym elementem warunkującym rozwój społeczno - gospodarczy, będzie wysoki poziom wiedzy.

W gminie Tarnowiec saldo przyrostu naturalnego i migracji obniża się, a przyrost liczby dzieci w wieku szkolnym będzie zbliżony do zera, dlatego nie przewiduje się zwiększenia liczby uczniów w szkołach podstawowych i w gimnazjum. Wobec powyższego istniejąca sieć placówek oświatowych jest wystarczająca i nie zachodzi potrzeba budowy kolejnych. Niemniej jednak w większości szkół zdecydowanie niewystarczająca jest baza sportowa. Z tego powodu planuje się dalsze inwestycje w infrastrukturę sportową.

W roku szkolnym 2014/2015 na terenie Gminy Tarnowiec funkcjonowały:

- 3 gimnazja (publiczne),
- 10 szkół podstawowych (5 publicznych, 5 niepublicznych),
- 9 oddziałów przedszkolnych przy szkołach podstawowych (4 publiczne, 5 niepublicznych),
- 2 przedszkola (1 publiczne, 1 niepubliczne) oraz
- 4 inne formy wychowania przedszkolnego (4 niepubliczne).



Placówki te funkcjonują w obiektach posiadających nowoczesne zaplecze dydaktyczno - naukowe wraz z pracownikami specjalistycznymi: np. do nauki języków obcych lub zajęć z informatyki.

## 31. Przedszkola

W gminie funkcjonuje 1 przedszkole publiczne w Tarnowcu. Do Gminnego Przedszkola w Tarnowcu w roku szkolnym 2014/2015 uczęszcza 94 dzieci, w tym:

- 11 dzieci urodzonych w 2008 roku,
- 31 dzieci urodzonych w 2009 roku,
- 31 dzieci urodzonych w 2010 roku,
- 18 dzieci urodzonych w 2011 roku,
- 3 dzieci urodzonych w 2012 roku.
- Opiekę nad nimi sprawuje personel składający się z 16 osób, w tym
- 9 nauczycieli na 7,18 etatach pedagogicznych,
- 7 osób z obsługi na 6 etatach.
- Poza Gminnym Przedszkolem w Tarnowcu opieką przedszkolną objętych jest 193 dzieci w tym:
  - 22 dzieci urodzonych w 2008 roku,
  - 77 dzieci urodzonych w 2009 roku,
  - 56 dzieci urodzonych w 2010 roku,
  - 26 dzieci urodzonych w 2011 roku,
  - 12 dzieci urodzonych w 2012 roku.

Dzieci uczęszczają do oddziałów przedszkolnych, przedszkola lub innych formy wychowania przedszkolnego znajdujących się na terenie całej gminy i prowadzonych zarówno przez samorządowe szkoły podstawowe jak i inne podmioty.





*Przedstawione dane na podstawie Systemu Informacji Oświatowej według stanu na dzień 31 marca 2015 r.*

## **32. Szkoły podstawowe**

Edukacja na poziomie szkoły podstawowej w roku szkolnym 2015/2016 prowadzona będzie przez:

- Zespół Szkół Publicznych w Łubnie Szlacheckim,
- Zespół Szkół Publicznych w Tarnowcu,
- Niepubliczna Szkoła Podstawowa w Czeluśnicy,
- Niepubliczna Szkoła Podstawowa w Łajscach,
- Niepubliczna Szkoła Podstawowa w Łubienku,
- Niepubliczna Szkoła Podstawowa w Gliniku Polskim,
- Niepubliczna Szkoła Podstawowa w Nowym Gliniku,
- Niepubliczna Szkoła Podstawowa w Roztokach,
- Niepubliczna Szkoła Podstawowa w Umieszczu,
- Niepubliczna Szkoła Podstawowa we Wrocance.

Liczbę uczniów w poszczególnych szkołach podstawowych Gminy Tarnowiec w roku szkolnym 2014/2015 przedstawia poniższa tabela.



**Tabela 12: Liczba dzieci w szkołach podstawowych prowadzonych na terenie Gminę Tarnowiec w roku szkolnym 2014/2015**

<b>Placówka</b>	<b>kl.1</b>	<b>kl.2</b>	<b>kl.3</b>	<b>kl.4</b>	<b>kl.5</b>	<b>kl.6</b>	<b>Razem</b>
Czeluśnica	10	6	6	10	9	9	50
Łąjsce	4	6	7	9	8	11	45
Łubienko	2	5	0	5	0	7	19
Łubno Szlacheckie	10	7	12	9	15	11	64
Glinik Polski	4	4	10	4	6	7	36
Nowy Glinik	7	6	10	4	9	8	44
Roztoki	10	4	11	5	5	7	42
<b>Tarnowiec</b>	<b>35</b>	<b>24</b>	<b>31</b>	<b>25</b>	<b>17</b>	<b>24</b>	<b>156</b>
Umieszcz	0	4	4	9	5	7	29
Wrocanka	5	4	6	0	6	7	28
<b>Suma końcowa</b>	<b>87</b>	<b>70</b>	<b>97</b>	<b>81</b>	<b>80</b>	<b>98</b>	<b>513</b>

*Źródło: SIO według stanu na dzień 31 marca 2015 r.*

W roku szkolnym 2014/2015 w szkołach podstawowych na terenie Gminy Tarnowiec uczyło się 513 uczniów. Szkoła Podstawowa w Tarnowcu kształciła 156 uczniów, co stanowiło prawie 30,41 % wszystkich uczniów szkół podstawowych gminy.

### 33. Gimnazja

W Gminie Tarnowiec funkcjonują 3 gimnazja w Łubnie Szlacheckim, Tarnowcu oraz w Umieście. Poniższa tabela przedstawia liczbę młodzieży w gimnazjach na terenie Gminy Tarnowiec w roku szkolnym 2014/2015.



**Tabela 13: Liczba dzieci w Gimnazjach na terenie Gminy Tarnowiec w roku szkolnym 2014/2015**

	<b>kl. I</b>	<b>kl. II</b>	<b>kl. III</b>	<b>Razem</b>
<b>Łubno</b>	27	27	32	86
<b>Szlacheckie</b>				
<b>Tarnowiec</b>	<b>34</b>	<b>36</b>	<b>47</b>	<b>117</b>
<b>Umieszcz</b>	11	14	14	39
<b>Razem</b>	<b>72</b>	<b>77</b>	<b>93</b>	<b>242</b>

*Źródło: SIO według stanu na dzień 31 marca 2015 r.*

W roku szkolnym 2014/2015 w gimnazjach na terenie Gminy Tarnowiec uczyło się 242 uczniów. Gimnazjum w Tarnowcu kształciło 117 uczniów, co stanowiło prawie 48,35 % wszystkich uczniów z gimnazjów położonych na terenie gminy.

We wszystkich palcówkach oświatowych na terenie Gminy Tarnowiec (publicznych i niepublicznych) w roku szkolnym 2014/2015 zatrudnionych było 178 nauczycieli, w tym:

- dyplomowani – 90 osób co stanowi 50,56 % wszystkich zatrudnionych nauczycieli,
- mianowani – 48 osób co stanowi 26,97 % wszystkich zatrudnionych nauczycieli,
- kontraktowi – 30 osób co stanowi 16,85% wszystkich zatrudnionych nauczycieli,
- stażyści – 4 osoby co stanowi 2,25 % wszystkich zatrudnionych nauczycieli,
- nauczyciel bez stopnia awansu zawodowego zatrudniony – 6 osób co stanowi 3,37 % wszystkich zatrudnionych nauczycieli.



## 34. Pomoc społeczna

Zadania pomocy społecznej w gminie Tarnowiec wykonuje Gminny Ośrodek Pomocy Społecznej. Mieści się on w budynku Urzędu Gminy. W ośrodku zatrudnionych jest 10 pracowników. Podstawowym zadaniem Gminnego Ośrodka Pomocy Społecznej jest rozpoznawanie potrzeb rodzin i osób indywidualnych w celu ich zaspokajania oraz zapewnienia im godziwego poziomu życia. Ośrodek prowadzi także działania zmierzające do usamodzielniania się osób oraz rodzin w celu zwiększenia ich stabilizacji życiowej oraz poziomu integracji ze środowiskiem. Ośrodek realizuje zadania wynikające m.in. z ustawy o:

- pomocy społecznej,
- świadczeniach rodzinnych,
- postępowaniu wobec dłużników alimentacyjnych oraz o zaliczce alimentacyjnej,
- ustawy o przeciwdziałaniu przemocy w rodzinie,
- ustawy o wspieraniu rodziny i pieczy zastępczej.

Do zadań Gminnego Ośrodka Pomocy Społecznej należą ponadto:

- analizowanie rozpoznanych potrzeb mieszkańców gminy,
- analizowanie uwarunkowań środowiskowych dla celów pomocy społecznej,
- przygotowywanie planów rozwoju wszelkich świadczeń z tytułu pomocy społecznej,
- bezpośrednie i pośrednie udzielanie świadczeń w formie pieniężnej, rzeczowej i usługowej,
- współpraca z gminnymi i poza gminnymi organizacjami i instytucjami



działającymi na rzecz społeczności lokalnej,

- aktywizacja środowiska lokalnego na rzecz pomocy społecznej.

Zadania zlecone gminie to m. in.:

- przyznawanie i wypłacanie zasiłków celowych na pokrycie wydatków związanych z klęską żywiołową lub ekologiczną,
- organizowanie i świadczenie specjalistycznych usług opiekuńczych w miejscu zamieszkania dla osób z zaburzeniami psychicznymi,
- prowadzenie i rozwój infrastruktury środowiskowych domów samopomocy dla osób z zaburzeniami psychicznymi,
- realizacja rządowych programów pomocy społecznej,
- przyznawanie i wypłacanie zasiłków celowych, a także udzielanie schronienia oraz zapewnienie posiłku i odzieży cudzoziemcom,
- wypłacanie wynagrodzenia za sprawowanie opieki.

W ramach zadań własnych w zakresie pomocy społecznej GOPS realizuje m. in.:

- udzielanie schronienia, zapewnienie posiłku oraz niezbędnej odzieży osobom tego pozbawionym,
- przyznawanie i wypłacanie zasiłków stałych,
- przyznawanie i wypłacanie zasiłków okresowych, celowych i celowych specjalnych,
- pomoc osobom mających trudności w przystosowaniu się do życia po opuszczeniu zakładu karnego,
- organizowanie usług opiekuńczych,



- dożywianie dzieci,
- sprawowanie pogrzebu,
- kierowanie do domów pomocy społecznej i ponoszenie odpłatności,
- praca socjalna.

Ośrodek spełnia funkcję koordynatora działań skierowanych do grupy osób potrzebujących wsparcia. Partnerami Ośrodka w pracy na rzecz rodziny i osób potrzebujących są: Powiatowe Centrum Pomocy Rodzinie, Polski Czerwony Krzyż (PCK), Polski Komitet Pomocy Społecznej (PKPS), Ośrodek Interwencji Kryzysowej, szkoły podstawowe i gimnazja, Posterunek Policji i Sąd Rodzinny w Jaśle, Powiatowy Urząd Pracy, Specjalny Ośrodek Szkolno-Wychowawczy i inne.

Z pomocy GOPS w Tarnowcu korzysta w sumie 1065 osób (319 rodzin) – stan na grudzień 2014.

Rodzaje świadczeń wypłacanych przez GOPS w Tarnowcu:

- zasiłki stałe,
- zasiłki okresowe,
- dożywianie dzieci i osób w ramach rządowego programu „Pomoc państwa w zakresie dożywiania”,
- zasiłki celowe i pomoc rzeczowa,
- pomoc w formie usług opiekuńczych świadczonych przez siostry PCK,
- opłata za pobyt osób w domach pomocy społecznej,
- składki na ubezpieczenia zdrowotne opłacane od pobieranych zasiłków stałych,
- sprawienie pogrzebu,



- kierowanie osób do domu pomocy społecznej,
- świadczenia rodzinne w ramach realizacji ustawy o świadczeniach rodzinnych,
- stypendia szkolne w ramach realizacji ustawy o systemie oświaty.

Głównym problemem rodzin zamieszkujących na terenie gminy Tarnowiec:

- brak możliwości zatrudnienia, co jest przyczyną niewystarczających środków finansowych na utrzymanie rodzin,
- brak dostępu do poradni specjalistycznych,
- brak odpowiedniej infrastruktury,
- starzenie się społeczeństwa.

Analiza danych otrzymanych od GOPS wykazała, że najczęstszą przyczyną przyznawania pomocy społecznej była trudna sytuacja materialna rodzin dotkniętych bezrobociem. Dla wielu ludzi otrzymana pomoc w postaci pieniężnej lub rzeczowej stanowi jedyne źródło utrzymania. Częstym powodem przyznania pomocy okazała się również długotrwała choroba oraz niepełnosprawność – dotyczyła ona w szczególności osób starszych. Pracownicy GOPS zwracają uwagę na występującą w wielu rodzinach bezradność w sprawach opiekuńczo – wychowawczych, czy też w prowadzeniu gospodarstwa domowego.

Z obserwacji pracowników ośrodka wynika także, że pojawiła się pewna tendencja do uzależniania się części rodzin korzystających z przyznawanej pomocy i tym samym zatracania przez nie własnej aktywności oraz inwencji w rozwiązywaniu pojawiających się problemów. Przyjmowanie biernej postawy życiowej przez osoby objęte pomocą społeczną jest problemem, którego skutki ciężko jest przewidzieć.

Główne problemy z jakimi boryka się placówka to:

- duża liczba osób nadużywających alkoholu,



- brak mieszkań socjalnych na terenie gminy,
- ograniczona możliwość realizacji kontraktów socjalnych,
- bierność klientów pomocy społecznej
- nadmiar biurokracji tj. zestawienia, czasochłonne sprawozdania, ankiety, strategie, zaświadczenia, wyliczenia, oświadczenia, notatki służbowe, pisma, wnioski o ochronę danych osobowych itd.,
- duża ilość spraw, brak czasu na wnikliwe rozmowy i właściwe działania,
- długie terminy załatwiania spraw w sądach od zgłoszenia do ostatecznych działań.

### 35. **Bezpieczeństwo**

W Tarnowcu znajduje się Posterunek Policji, który dba o bezpieczeństwo publiczne w całej gminie.

### 36. **Rekreacja**

Usytuowanie gminy z dala od ośrodków wielkiego przemysłu sprawia, że środowisko naturalne gminy jest nieskażone i sprzyja rekreacji i aktywnemu wypoczynkowi. Gmina posiada dogodne warunki dla aktywnego wypoczynku. Na terenie gminy wyznaczone są szlaki i ścieżki rowerowe oraz trasy Nordic Walking.

### 37. **Sport**

Potrzeby związane z rozwojem poszczególnych dyscyplin sportowych i krzewieniem sportu wśród młodzieży zaspokoiliby budowa dużego obiektu sportowego. Obecnie infrastrukturę sportową na terenie gminy tworzą niewielkie sale





gimnastyczne zlokalizowane przy:

- Zespole Szkół Publicznych w Tarnowcu
- Zespole Szkół Publicznych w Łubnie Szlacheckim
- Zespole Szkół Publicznych w Umieszczu
- Szkole Podstawowej w Roztokach
- Szkole Podstawowej w Wrocance
- Szkole Podstawowej w Gliniku Polskim
- Szkole Podstawowej w Łubienku

Ludowe Kluby Sportowe ( LKS) działające na Terenie Gminy Tarnowiec:

- LKS Brzezówka
- LKS Czeluśnica
- LKS „Zorza 03” Łubienko
- LKS „Dragon” Nowy Glinik
- LKS „Maraton” Tarnowiec
- LKS „Tajfun” Łubno

Uczniowskie Kluby Sportowe działające na terenie Gminy Tarnowiec:

- UKS „Arka” Umieszcz
- UKS Mix Team Tarnowiec
- UKS Łubno Szlacheckie.

## 38. **Kultura**

Na terenie Gminy od 2011 roku działa Gminny Ośrodek Kultury w Tarnowcu, który jest gminną instytucją kultury nastawioną na animację środowiska lokalnego i edukację kulturalną. Jego wielokierunkowa działalność ma na celu dotarcie do jak największej grupy odbiorców i zaangażowanie ich do aktywnego uczestnictwa



w kulturze. Do podstawowych zadań Gminnego Ośrodka Kultury należy w szczególności edukacja kulturalna i wychowanie przez sztukę; rozbudzanie i zaspokajanie potrzeb oraz zainteresowań kulturalnych; tworzenie warunków dla rozwoju amatorskiego ruchu artystycznego; krzewienie folkloru i rękodzieła ludowego. Dlatego też Gminny Ośrodek Kultury prowadzi szeroką działalność skierowaną do dzieci, młodzieży oraz dorosłych. Wśród propozycji programowych można znaleźć zajęcia artystyczne oraz cykle warsztatowe.

Do stałych form działalności GOK-u należą zajęcia: wokalne, koła plastycznego, koła fotograficznego, aerobiku, zajęć komputerowych dla dorosłych, klubu seniora, sekcji judo. Specjalizujemy się też w organizowaniu licznych działań plenerowych: imprez kulturalno-rozrywkowych i sportowo-rekreacyjnych. Gminny Ośrodek Kultury jest instytucją, która nie tylko umożliwia rozwój własnych umiejętności i pasji, ale jest miejscem spotkań i twórczej samorealizacji. Współpracujemy z innymi instytucjami kultury, stowarzyszeniami oraz indywidualnymi animatorami życia kulturalnego. Wspieramy organizację autorskich projektów i pomagamy je publicznie prezentować podczas naszych imprez.

**Tabela 14: Zespoły działające przy Gminnym Ośrodku Kultury:**

<i>Zespół</i>	<i>Data powstania</i>	<i>Członkowie / liczba</i>
Zespół śpiewaczy Potakowianki	1947 rok	Dorośli / 12
Kapela Ludowa Tarnowcoki	2013	Dorośli / 7
Zespół Śpiewaczy Dworzanie	2013	Mieszany / 15
Zespół Muzyczno-Wokalny Tarnina	2009	Dzieci i młodzież / 25

Mieszkańcy gminy chętnie uczestniczą i włączają się w organizację wydarzeń kulturalnych. Szczególny wkład w życie kulturalne gminy mają, oprócz gminnych instytucji kultury (Gminny Ośrodek Kultury i Gminna Biblioteka Publiczna wraz



z filiami) Koła Gospodyń Wiejskich których na terenie gminy działa 17.

Cykliczne imprezy kulturalne organizowane w Gminie Tarnowiec:

- Festiwal Smaków Regionalnych *Pierogi* - Tarnowiec
- Bieg uliczny - Tarnowiec
- Noc Świętojańska Wianki – Dobrucowa
- Powiatowy Turniej Piłki Siatkowej
- Konkurs Palmy Wielkanocnej
- Gminne obchody Dnia Dziecka
- Gminne Obchody Dnia Kobiet, Dnia Matki
- Zimowe i Letnie Rajdy Nordic Walking
- Obchody Międzynarodowego Dnia Ziemi

W okresie jesienno-zimowym funkcjonują w Gminie Tarnowiec świetlice środowiskowe. Celem ich działalności jest wspieranie lokalnej społeczności w procesie wychowywania dzieci i młodzieży. Działania świetlic środowiskowych ukierunkowane są najczęściej na dzieci i młodzież wywodzące się z rodzin patologicznych lub mających trudną sytuację materialną.

Ponadto świetlice środowiskowe współdziałają w procesie wychowywania poprzez:

- pomoc w nauce
- organizowanie czasu wolny przez prowadzenie zajęć sportowo - rekreacyjnych (bilard, stoły do tenisa stołowego, automaty do gry)
- podejmowanie działań mające na celu rozwój zainteresowań podopiecznych
- wsparcie psychologiczne dla osób potrzebujących tego typu pomocy

Drugą instytucją kultury funkcjonującą na terenie Gminy Tarnowiec jest



Gminna Biblioteka Publiczna w Tarnowcu. Zapewnia ona obsługę biblioteczną mieszkańców gminy, służy rozwijaniu i zaspokajaniu potrzeb czytelniczych, informacyjnych, kulturalnych i oświatowych. Uczestniczy w upowszechnianiu wiedzy, nauki i kultury. Gminna Biblioteka Publiczna w Tarnowcu (rok zał. 1948) posiada dwie filie: w Łubnie Szlacheckim (rok zał. 1961) i Gliniku Polskim (rok zał. 1982). Na koniec 2014 r. wpisanych do inwentarza było 24 983 książki i 8 audiobooków. W ciągu 2014 r. z usług biblioteki i filii skorzystało 1094 czytelników, którzy wypożyczyli w sumie 14 938 książek. Biblioteka w Tarnowcu i jej filie posiadają kąciki komputerowe. W 2014 r. z komputerów w bibliotece skorzystało 3650 internautów. Łącznie w 2015 r. bibliotekę odwiedziło 16 300 osób (ok. 65 dziennie).

Wskaźniki	Mieszkańcy na 1 placówkę biblioteczną	Zakup księgozbioru na 100 mieszkańców	Czytelnicy bibliotek publicznych na 100 mieszkańców	Wypożyczenia księgozbioru na 1 czytelnika w woluminach
Osoby	3 068		11,9	
Woluminy		14,4		13,6

Źródło: GUS Rzeszów.

Biblioteka publiczna w ciągu roku jest organizatorem lekcji bibliotecznych, spotkań autorskich, szkoleń studyjnych dla pracowników, wystaw i zajęć edukacyjnych dla dzieci, młodzieży i dorosłych z wykorzystaniem m.in. internetu, komputerów i tabletów. Dzięki prowadzonej działalności wzrasta w społeczeństwie zainteresowanie książką, kulturą i nauką, rozbudzone są i rozwijane w użytkownikach biblioteki zainteresowania związane z korzystaniem z internetu i komputerów jako narzędzi informacji i rozrywki. Biblioteka posiada stronę internetową. Przy bibliotece prowadzone jest Cyfrowe Archiwum Tradycji lokalnych



zajmujące się gromadzeniem cyfrowej wersji dokumentów życia społecznego Gminy Tarnowiec. W bibliotece zatrudnionych jest na 3,5 etatach 5 osób (dyrektor, 2 bibliotekarzy, księgowia i pracownik gospodarczy).

W Gminie Tarnowiec nie ma kina ani teatru, najbliższe kino znajduje się w Jaśle oraz w Krośnie, teatr natomiast w Rzeszowie.

### **39. Analiza zasobów Gminy Tarnowiec**

Informacje na temat podstawowych zasobów charakteryzujących gminę Tarnowiec zostały sporządzone na podstawie analizy ankiet, w których mieszkańcy określili jak postrzegają swoją miejscowość. Tabela ta przybliży obserwatorowi zewnętrznemu obecny stan wsi i obrazuje w pewien sposób moment rozwoju, w jakim obecnie się ona znajduje.

Zasoby – to wszelkie elementy materialne i niematerialne wsi i otaczającego ją obszaru, które mogą być wykorzystane obecnie bądź w przyszłości w budowaniu bądź realizacji publicznych bądź prywatnych przedsięwzięć.

W analizie zasobów brano pod uwagę następujące rodzaje zasobów:

- środowisko przyrodnicze,
- środowisko kulturowe,
- dziedzictwo religijne i historyczne,
- obiekty i tereny,
- gospodarka, rolnictwo,
- sąsiedzi i przyjezdni,
- instytucje, ludzie, organizacje społeczne



Tabela 15: Zasoby Gminy Tarnowiec

Rodzaj zasobu	Brak	Jest o znaczeniu małym	Jest o znaczeniu średnim	Jest o znaczeniu dużym
<b>Środowisko przyrodnicze</b>				
- walory krajobrazu			X	
- walory klimatu (mikroklimat, wiatr, nasłonecznienie)			X	
- walory szaty roślinnej (np. runo leśne)	X			
- cenne przyrodniczo obszary lub obiekty	X			
- świat zwierzęcy (ostoje, siedliska)	X			
- osobliwości przyrodnicze	X			
- wody powierzchniowe (cieki, rzeki, stawy)			X	
- podłoże, warunki hydrogeologiczne			X	
- gleby, kopaliny		X		
<b>Środowisko kulturowe</b>				
- walory architektury wiejskiej i osobliwości kulturowe		X		
- walory zagospodarowania przestrzennego			X	
- zabytki		X		
- zespoły artystyczne		X		
<b>Dziedzictwo religijne i historyczne</b>				
- miejsca, osoby i przedmioty kultu			X	
- święta, odpusty, pielgrzymki				X
- tradycje, obrzędy, gwara	X			
- legendy, podania i fakty historyczne		X		



- ważne postacie historyczne	X			
- specyficzne nazwy			X	
<b>Obiekty i tereny</b>				
- działki pod zabudowę mieszkaniową			X	
- działki pod domy letniskowe	X			
- działki pod zakłady usługowe i przemysł			X	
- pustostany mieszkaniowe, magazynowe i po przemysłowe	X			
- tradycyjne obiekty gospodarskie wsi (kuźnie, młyny)	X			
- place i miejsca publicznych spotkań	X			
- miejsca sportu i rekreacji			X	
<b>Gospodarka, rolnictwo</b>				
- specyficzne produkty (hodowle, uprawy polowe)	X			
- znane firmy produkcyjne i zakłady usługowe		X		
- możliwe do wykorzystania odpady poprodukcyjne	X			
<b>Sąsiedzi i przyjezdni</b>				
- korzystne, atrakcyjne sąsiedztwo (duże miasto, arteria komunikacyjna, atrakcje turystyczne)			X	
- ruch tranzytowy	X			
- przyjezdni stali i sezonowi		X		
<b>Instytucje</b>				
- placówki opieki społecznej	X			
- szkoły				X
- przedszkole				X
<b>Ludzie, organizacje społeczne</b>				
- OSP				X
- KGW				X
- Stowarzyszenia				X



## 40. Ocena mocnych i słabych stron Gminy Tarnowiec

Kierując się zasadami przyjętymi dla kreowania strategii w otoczeniu biznesowym lub samorządowym postanowiono również w przypadku Gminy Tarnowiec posłużyć się bardzo wygodnym narzędziem planistycznym, jakim jest analiza SWOT. Jest to analiza mająca na celu przeprowadzenie inwentaryzacji zasobów oraz ustalenie słabych i mocnych stron miejscowości oraz najbliższego otoczenia społeczno - gospodarczego, infrastrukturalnego i przyrodniczego, które przekłada się bezpośrednio na szanse i/lub zagrożenia wsi w okresie perspektywicznym. Nazwa SWOT jest akronimem angielskich słów Strengths (mocne strony), Weaknesses (słabe strony), Opportunities (szanse w otoczeniu), Threats (zagrożenia w otoczeniu).

Analiza SWOT jest efektywna metoda identyfikacji słabych i silnych stron Gminy oraz badania szans i zagrożeń, jakie stoją przed Gminą.

Jest ona oparta na schemacie klasyfikacji dzielącym wszystkie czynniki mające wpływ na bieżącą i przyszłą pozycję Gminy, na:

- zewnętrzne w stosunku do organizacji i mające charakter uwarunkowań wewnętrznych,
- wywierające negatywny wpływ na organizację i mające wpływ pozytywny. Ze skrzyżowania tych dwóch podziałów powstają cztery kategorie czynników.

**Zewnętrzne pozytywne - szanse.** Szanse to zjawiska i tendencje w otoczeniu, które gdy odpowiednio wykorzystamy staną się impulsem rozwoju oraz osłabiają zagrożenia.

**Zewnętrzne negatywne - zagrożenia.** Zagrożenia to wszystkie czynniki zewnętrzne, które są postrzegane jako bariery dla rozwoju, utrudnienia, dodatkowe





koszty działania.

Istnienie zagrożeń ma destrukcyjny wpływ na rozwój Gminy lub powodzenie inwestycji.

Jednocześnie nie pozwala na pełne wykorzystanie szans i mocnych stron.

**Wewnętrzne pozytywne - mocne strony**, czyli atuty organizacji. Mocne strony, to walory Gminy, które w pozytywny sposób wyróżniają ją spośród konkurencji.

**Wewnętrzne negatywne - słabe strony**. Słabe strony, to konsekwencja ograniczeń zasobów i niedostatecznych kwalifikacji. Sporządzenie listy czynników i określenie trendów w otoczeniu i wewnątrz Gminy pozwala w kolejnym etapie ocenić siłę ich wpływ na Gminę i priorytetowe działania, które muszą zostać podjęte. Informacje uzyskane w trakcie analizy SWOT będą podstawą podejmowania kolejnych, strategicznych decyzji.

Praca nad analizą SWOT gminy Tarnowiec w zakresie rozwoju społeczno - gospodarczego związanego z przeprowadzeniem diagnozy sytuacji poszczególnych wsi, pozwoliły na uzyskanie opinii, spostrzeżeń, wniosków i uwag odnośnie stanu wyjściowego. Zdobyta wiedza umożliwiła przeprowadzenie dyskusji na temat wewnętrznych atutów, możliwości i pozytywnych cech Gminy Tarnowiec umożliwiających podejmowanie skutecznych działań służących rozwojowi społeczno - gospodarczego.

Wiele uwagi poświęcono także czynnikom hamującym tę działalność. Dyskusja na temat pozytywnego i negatywnego wpływu otoczenia zewnętrznego na proces tworzenia warunków do wzrostu konkurencyjności regionu wiejskiego dotyczyła określenia okazji, możliwości i szans oraz zagrożeń związanych z planowaniem, organizacją, zarządzaniem, a zwłaszcza finansowaniem działań ze środków zewnętrznych w tym z Unii Europejskiej.



## Czynniki wewnętrzne

### Mocne strony

#### Uwarunkowania ogólne

- Dobry układ komunikacyjny i sieć dróg.
- Dobre położenie blisko aglomeracji miejskich - w bliskiej odległości od miasta Jasła (ok.10 km) i od miasta Krosna (ok.15 km)
- Położenie na trasie linii kolejowej Jasło – Krosno – Zagórz
- Wysoki stopień zgazyfikowania i dobrze rozwinięta sieć elektryczna i telefoniczna
- Dobrze funkcjonująca oświata i służba zdrowia
- Brak zakładów produkcyjnych zanieczyszczających środowisko
- Dobre rozwiązania w zakresie gospodarki odpadami
- Znane w kraju i nie tylko Sanktuarium Maryjne.

#### Uwarunkowania geologiczne:

- Występowanie złóż ropy naftowej i gazu – wykorzystanie gazu ziemnego jako najczystszej paliwa do celów grzewczych
- Zbiornik wód podziemnych wzdłuż doliny Jasiołki, Ropy, Wisłoki zaliczany jest do głównych zbiorników wód podziemnych

### Słabe strony

- Nie najlepszy stan techniczny dróg, mała liczba chodników
- Brak mostu łączącego wschodnią część gminy z Gminą Jedlicze
- Brak zaplecza przy boiskach sportowych w całej Gminie Tarnowiec



- Niedostateczny rozwój infrastruktury rekreacyjnej
- Brak Gminnego Ośrodka Sportowo-Rekreacyjnego
- Niska jakość życia w aspekcie kulturalnym i wypoczynkowo - rekreacyjnym
- Ograniczona ilość miejsc pracy – duże bezrobocie
- Brak zajęć pozalekcyjnych dla dzieci i młodzieży w czasie wolnym od nauki
- Brak kanalizacji na terenie 80% gminy
- Brak wodociągów na terenie 75% gminy
- Duża ilość budynków użyteczności publicznej w złym stanie technicznym wymagających remontów i termomodernizacji
- Niska dostępność transportowa na terenie Gminy
- Brak połączeń komunikacyjnych w dni wolne od pracy

## **Czynniki zewnętrzne**

### **Szanse**

- Możliwość uzyskania środków z funduszy Unii Europejskiej.
- Sprzyjająca polityka regionalna, w tym adresowana do rozwoju obszarów wiejskich ze strony Rządu i władz wojewódzkich.
- Otwarcie granic (możliwość kształcenia i legalnej pracy).
- Rozwój przedsiębiorczości na terenach wiejskich i drobnej wytwórczości.
- Nawiązanie współpracy z innymi miejscowościami i gminami.
- Współdziałanie ze Związkiem Gmin Dorzecza Wisłoki



## Zagrożenia

- Niestabilny system prawny w Polsce
- Relatywnie lepsza oferta zewnętrznego rynku pracy – odpływ mieszkańców
- Niestabilność polityczna i gospodarcza państwa
- Bezrobocie w regionie
- Postępujące rozwarstwienie ekonomiczne społeczeństwa
- Niebezpieczeństwo niepełnego wykorzystania szans jakie dają środki Unii Europejskiej
- Brak rozwiązań w zakresie gospodarki wodnej
- Niż demograficzny
- Zubożenie społeczeństwa to spadek zainteresowania życiem kulturalnym regionu
- Postępujący proces starzenia się społeczeństwa
- Duże zobojętnienie społeczeństwa do aktywności społecznej

## 41. Plan działań

Zapisy zawarte w Planie Rozwoju Gminy Tarnowiec spełniają warunek zgodności z zapisami zawartymi w dokumentach dotyczących rozwoju gminy tj. z Planem Rozwoju Lokalnego Gminy Tarnowiec, powiatu i województwa oraz zapisami strategii Narodowego Planu Rozwoju na lata 2016 - 2022. Cele i zadania określone w Planie Rozwoju Gminy są wewnętrznie zgodne a ich osiągnięcie i realizacja nie powoduje negatywnych skutków dla osiągnięcia celów i realizacji zadań strategii wyższego rzędu.



Dla potrzeb Gminy Tarnowiec opracowano dokumenty strategiczne określające cele rozwojowe, a następnie zadania jakie powinno się zrealizować w ciągu najbliższych lat, aby poprawić sytuację społeczno - gospodarczą miejscowości wchodzących w skład całej gminy. W celu stworzenia zbioru inwestycji, działań i zadań, jakie należy przeprowadzić w okresie krótkoterminowym i perspektywicznym na terenie Gminy Tarnowiec posłużono się przede wszystkim sugestiami mieszkańców oraz wynikami analizy SWOT.

Wszystkie zadania możliwe będą do realizacji głównie przy dużej aktywności mieszkańców umiejętnie kierowanych przez miejscowych liderów, przy odpowiednim zrozumieniu i współpracy ze strony władz samorządowych i lokalnych przedsiębiorców. Warunkiem koniecznym jest zapewnienie odpowiedniego poziomu finansowania tych zadań ze strony władz gminnych, samorządów wyższego szczebla, instytucji dysponujących środkami unijnymi, przedsiębiorstw użyteczności społecznej oraz firm prywatnych.

## **42. Uzasadnienie realizacji zadań**

Realizacja zamierzonych zadań przyczyni się do rozwoju Gminy Tarnowiec, podniesienia standardów życia i przyciągnięcia nowych mieszkańców.

Rozwój infrastruktury technicznej ma znaczenie dla rozwoju lokalnej gospodarki i zaspokajania potrzeb społecznych mieszkańców.

## **43. Oczekiwane rezultaty**

Realizacja zadań w ramach Planu Rozwoju Gminy Tarnowiec na lata 2016-2022 przyczyni się do polepszenia wizerunku miejscowości, podniesienia poziomu życia lokalnej społeczności, rozwoju społeczno - kulturowego oraz pobudzenia aktywności



sportowo - rekreacyjnej. Ma służyć głównie integracji społeczności lokalnej i wzrostowi lokalnego patriotyzmu, rozwojowi organizacji społecznych, jak i zmniejszeniu problemów w sferze patologii społecznych.

#### **44. Plan strategiczny dla Gminy Tarnowiec na lata 2016-2022**

Diagnoza sytuacji społeczno - gospodarczej Gminy Tarnowiec, wyniki przeprowadzonej ankiety wśród mieszkańców gminy oraz przeprowadzona analiza SWOT pozwoliły na wyznaczenie sześciu obszarów strategicznych, które w znaczący sposób wpływają na jej przyszły rozwój gospodarczy, społeczny, ekologiczny i przestrzenny. Wokół wskazanych obszarów strategicznych skoncentruje się działalność Rady Gminy Tarnowiec przy współpracy wszystkich partnerów.

W ramach wyznaczonych sześciu obszarów strategicznych zostały sformułowane cele strategiczne, cele operacyjne oraz zadania.

##### **Obszary strategiczne Gminy Tarnowiec:**

- Gospodarka
- Obszary wiejskie i rolnictwo
- Infrastruktura techniczna
- Współpraca z zagranicą
- Zasoby ludzkie – cele społeczne
- Turystyka
- Ekologia

##### **Gospodarka**

Celem strategicznym jest: Przyspieszenie rozwoju gospodarczego gminy poprzez kreowanie przyjaznego klimatu dla rozwoju nowoczesnej przedsiębiorczości



oraz wspieranie powstawania nowych oraz kreowanie sprzyjających warunków dla rozwoju już istniejących podmiotów gospodarczych w oparciu o lokalne zasoby poprzez:

- bezpłatne doradztwo w zakresie zakładania działalności gospodarczej
- stworzenie bazy informacji gospodarczych dla przedsiębiorców
- doradztwo dla przedsiębiorców z zakresu pozyskiwania środków z Funduszy Strukturalnych na zakładanie i rozwój działalności gospodarczej
- zbudowanie systemu wsparcia dla przedsiębiorców (np. ulgi podatkowe)
- ułatwienia administracyjno-organizacyjne dla przedsiębiorców
- ogłoszenie konkursu na najlepszego przedsiębiorcę
- współpraca z organizacjami wpierającymi podmioty gospodarcze
- identyfikacja oczekiwań lokalnych przedsiębiorców oraz preferowanych przez nich zawodów
- organizowanie praktyk dla młodzieży u miejscowych przedsiębiorców, stworzenie bazy przedsiębiorców
- informowanie przedsiębiorców o możliwości refundowania kosztów stworzenia nowego miejsca pracy
- współpraca z Powiatowym Urzędem Pracy w Jasle w zakresie wspierania osób szczególnie zagrożonych bezrobociem, a więc kobiet, osób niepełnosprawnych oraz osób zagrożonych wykluczeniem społecznym na rynku pracy m.in. poprzez włączanie się w organizowanie warsztatów aktywnego poszukiwania pracy, organizację naboru do szkoleń umożliwiających zmianę zawodu lub podniesienie kwalifikacji, udostępnianie sal na potrzeby



przeprowadzanych szkoleń

- wspieranie współpracy międzygminnej, międzyregionalnej, międzynarodowej, ze szczególnym uwzględnieniem kontaktów z najbliższymi sąsiadami tj. Ukrainą i Słowacją
- inwentaryzacja i przygotowanie terenów pod inwestycje
- pozyskiwanie nowych terenów pod inwestycje poprzez wykup, scalanie lub zamianę gruntów
- promocja oferty inwestycyjnej gminy
- bezpłatne doradztwo prawne w gminie
- rozwój nowych usług turystycznych (trasy rowerowe, konne, szkółki jeździeckie, pola namiotowe, campingi) wzbogacających ofertę turystyczną
- rozbudowa bazy noclegowej gastronomicznej
- rozwój handlu i usług towarzyszących turystyce (rzemiosło, rękodzieło artystyczne, pamiątkarstwo itp.)

### **Obszary wiejskie i rolnictwo**

Celem strategicznym jest: Wzrost konkurencyjności gospodarstw rolnych oraz dochodów rolników.

Wspieranie działań prowadzących do poprawy wydajności i jakości produkcji rolnej poprzez:

- organizowanie bezpłatnych specjalistycznych szkoleń dla rolników
- promowanie stosowania nowych technik w produkcji rolniczej
- tworzenie warunków do zagospodarowania nieużytków rolnych
- tworzenie miejsc do prowadzenia handlu naturalno-ekologicznymi produktami rolniczymi





- promowanie ekologicznej produkcji rolniczej
- zaoferowanie doradztwa oraz pomocy dla rolników aplikujących o środki z programów ukierunkowanym na obszary wiejskie
- sukcesywne zalesianie gruntów o niskiej wartości bonitacyjnej oraz gruntów rolnych pod uprawy ekologiczne
- scalanie gruntów rolnych
- kampania informacyjna wśród rolników na temat możliwości pozyskania środków finansowych na rozwój gospodarstw agroturystycznych oraz na różnicowanie działalności rolniczej
- szkolenia dla rolników w zakresie podejmowania dodatkowej działalności zbliżonej do rolnictwa
- doradztwo w zakresie zmiany zawodu
- szkolenia pozwalające na zdobycie umiejętności i kwalifikacji związanych z wyborem nowego zawodu
- bezpłatne doradztwo prawne w gminie
- promocja produktu lokalnego

### **Współpraca z zagranicą**

Cel strategiczny: nawiązywanie partnerskich stosunków z podmiotami zagranicznymi celem realizacji zadań Gminy Tarnowiec

- organizowanie i koordynowanie działań na rzecz rozwoju współpracy z partnerami zagranicznymi w dziedzinie gospodarki, ekologii, kultury, nauki i edukacji;
- pomaganie i wspieranie konkretnych projektów i planów będących przedmiotem wspólnego zainteresowania;
- rozwijanie i ułatwianie kontaktów pomiędzy mieszkańcami obszaru



działania Gminy jak i partnerów zagranicznych, w tym kontaktów pomiędzy ekspertami różnych dziedzin;

- rozwijanie dobrosąsiedzkich stosunków;
- identyfikowanie potencjalnych obszarów wielostronnej współpracy z partnerami;
- pośredniczenie i ułatwianie współpracy Gminy Tarnowiec z organizacjami, agencjami i instytucjami zagranicznymi.

### **Infrastruktura Techniczna**

Celem strategicznym jest: Rozwój infrastruktury technicznej służącej poprawie środowiska przyrodniczego

Poprzez:

- Modernizacja, usprawnienie i rozbudowa sieci drogowej
- modernizacja i budowa infrastruktury drogowej
- budowa nowych dróg gminnych - lokalnych i wewnętrznych
- poprawa dostępności komunikacji lokalnej
- poprawa dostępności dojazdowej do pól
- budowa mostu (Brzezówka), chodników, przejścia dla pieszych
- budowa parkingów
- budowa i modernizacja oświetlenia ulicznego
- rozbudowa cmentarzy komunalnych
- rozbudowa i modernizacja oczyszczalni ścieków
- budowa sieci kanalizacyjnej



- rozbudowa istniejącej sieci kanalizacyjnej
- rozbudowa i modernizacja istniejącej sieci wodociągowej
- wspieranie budowy ujęć własnych wody
- budowa sieci wodociągowej
- budowa przepompowni i stacji uzdatniania wody
- edukacja ekologiczna mieszkańców
- podejmowanie działań mających na celu zlikwidowanie „dzikich” wysypisk śmieci
- regulacja cieków wodnych
- budowa modernizacja wałów przeciwpowodziowych
- uporządkowanie systemów melioracyjnych
- tworzenie warunków do budowy i rozbudowy sieci informatycznych
- zwiększenie liczby osób korzystających z dostępu do sieci informatycznych
- rozwój punktów na terenie gminy z bezpłatnym dostępem do Internetu
- podniesienie jakości usług publicznych oraz zwiększenie dostępności zasobów informacyjnych administracji w formie elektronicznej
- wspieranie inicjatyw służących wymianie informacji, wiedzy oraz doświadczeń
- termomodernizacja budynków gminnych
- propagowanie wykorzystywania alternatywnych źródeł energii
- podniesienie świadomości mieszkańców na temat stosowania energooszczędnych i niskoemisyjnych pieców
- kształtowanie postaw proekologicznych wśród mieszkańców oraz



przedsiębiorców

- wprowadzenie edukacji ekologicznej w szkołach
- promocja działań podejmowanych przez gminę w zakresie ochrony przyrody oraz jej różnorodności biologicznej
- organizowanie szkoleń z zakresu ochrony środowiska naturalnego
- podejmowanie działań mających na celu zlikwidowanie „dzikich” wysypisk śmieci
- promowanie i budowa ekologicznych źródeł energii
- ochrona szczególnie cennych obszarów przyrodniczych.

### **Zasoby Ludzkie**

Celem strategicznym jest: Poprawa jakości życia oraz stworzenie atrakcyjnych warunków do rozwoju mieszkańców w tym poprawa obsługi mieszkańców w sferze kultury, edukacji i rekreacji, poprawa warunków zamieszkiwania, zapobieganie i rozwiązywanie konfliktów w społeczności lokalnej.

Poprzez:

- promowanie nowoczesnych metod nauczania
- poszerzanie oferty zajęć pozalekcyjnych
- wspieranie podwyższania kwalifikacji przez nauczycieli
- zatrudnianie wykwalifikowanej kadry dydaktycznej
- tworzenie sprzyjających warunków do kształcenia ustawicznego
- doposażenie szkół w nowoczesny sprzęt zwiększający dostępność oraz efektywność nauczania



- zwiększenie dostępu do nauki języków obcych
- zachęcanie młodzieży do udziału w życiu społecznym i publicznym gminy
- rozszerzenie pozalekcyjnej oferty zajęć dla dzieci i młodzieży
- rozwój międzynarodowej współpracy szkół
- współpraca z organizacjami pozarządowymi w celu wykorzystania szansy na sfinansowanie ciekawych przedsięwzięć adresowanych do dzieci i młodzieży
- poprawa standardów wyposażenia placówek poprzez ich systematyczne doposażenie
- systematyczne modernizowanie placówek
- termomodernizacja budynków
- poprawa stanu technicznego przyszkolnych boisk sportowych oraz gminnych stadionów
- doposażenie obiektów sportowych
- budowa bazy obiektów sportowych i rekreacyjnych
- stworzenie atrakcyjnej oferty spędzania „czasu wolnego”
- inspirowanie działań mających na celu poszerzenie działalności miejscowych domów ludowych
- organizacja imprez dla mieszkańców promujących aktywny i zdrowy styl życia
- współpraca z organizacjami społecznymi
- aktywizacja młodzieży poprzez organizację międzyszkolnych rozgrywek sportowych dla młodzieży w różnych dyscyplinach
- wspieranie programów mających na celu przeciwdziałanie bezrobociu



- stworzenie ogólnodostępnej bazy szkoleń dla mieszkańców gminy
- wspieranie szkoleń ułatwiających młodzieży poruszanie się po rynku pracy
- stworzenie warunków do przekwalifikowania się, zmiany zawodu, podnoszenia kwalifikacji
- wspieranie programów z zakresu profilaktyki zdrowotnej

## **Turystyka**

Cel Strategiczny: Stworzenie optymalnych warunków do rozwoju turystyki i kultury w gminie oraz zabezpieczenie trwałości dziedzictwa kulturowego

Poprzez:

- budowa nowych, rozbudowa już istniejących obiektów gastronomicznych, noclegowych i sportowo - kulturalnych
- poprawa stanu technicznego istniejących szlaków turystycznych
- tworzenie nowych szlaków dla potrzeb turystyki pieszej, rowerowej i przyrodniczo -edukacyjnej
- zagospodarowanie cieków wodnych pod organizację rekreacji wodnej
- pozyskiwanie środków na zabezpieczenie i renowację zabytkowych obiektów dziedzictwa kulturowego wraz z ich otoczeniem
- promocja walorów turystycznych gminy
- współpraca z organizacjami społecznymi
- inicjowanie międzygminnej oraz międzynarodowej współpracy w zakresie wspólnej promocji turystyki
- stworzenie kalendarza imprez cyklicznych



- zapewnienie dostępności informacji na temat wydarzeń o charakterze kulturalnym, sportowym itp.
- identyfikacja i promocja lokalnych specjałów kulinarnych
- zorganizowanie imprezy promującej miejscowe kulinaria
- inicjowanie współpracy z Kołami Gospodyń Wiejskich oraz integrowanie ich działań
- inicjowanie międzynarodowej współpracy gospodarczej miejscowych przedsiębiorców z przedsiębiorcami z sąsiednich krajów mającej na celu wymianę pozytywnych doświadczeń
- stworzenie bazy przedsiębiorców z terenów przygranicznych, którzy są zainteresowani współpracą z lokalnymi przedsiębiorcami oraz rozwijaniem inwestycji w sferze gospodarki
- realizacja wspólnych projektów dofinansowanych w ramach programów wspierających rozwój międzynarodowej współpracy
- organizacja wspólnych imprez kulturalnych, sportowych, przeglądów artystycznych
- pogłębianie współpracy z partnerami z terenów przygranicznych przy realizacji zadań z zakresu turystyki, urządzaniu szlaków turystycznych oraz imprez turystyczno - rekreacyjnych oraz kulturalnych

## **Ekologia**

Cel ekologiczny: Zachowanie walorów przyrodniczo – krajobrazowych Gminy poprzez:

- Zapewnienie bezpieczeństwa ekologicznego obszarów prawnie



chronionych.

- Promowanie rozwiązań pro-ekologicznych na terenie Gminy.
- Poprawa jakości powietrza atmosferycznego;
- Zmniejszenie uciążliwości hałasu;
- Przywrócenie wysokiej jakości wód powierzchniowych i podziemnych oraz ich ochronę;
- Ograniczenie negatywnego oddziaływania odpadów na środowisko;
- Podniesienie jakości gleb oraz ich ochronę;
- Ochronę zasobów naturalnych i ich racjonalne wykorzystanie;
- Ochronę i wzrost różnorodności biologicznej;
- Ograniczenie wystąpień nadzwyczajnych zagrożeń środowiska;
- Podniesienie świadomości ekologicznej społeczeństwa.





## 45. **Możliwości zewnętrznego finansowania wyznaczonych celów strategicznych**

Opracowanie niniejszego dokumentu podyktowane zostało potrzebą i wymogiem zmieniającej się sytuacji społeczno-gospodarczej Gminy Tarnowiec, województwa podkarpackiego głównie związanej z rozpoczęciem nowego okresu programowania rozwoju oraz nowymi możliwościami związanymi z pozyskiwaniem funduszy strukturalnych do roku 2020.

Jak wiadomo, planowanie strategiczne stanowi klucz do efektywnego zarządzania i współpracy samorządowej, ułatwia sprawne pozyskiwanie funduszy zewnętrznych oraz umiejętne gospodarowanie ograniczonymi środkami finansowymi przeznaczonymi na realizację wytypowanych zadań.

Zapisy strategii pomagają również koordynować działania różnych instytucji funkcjonujących w sferach społecznych i gospodarczych na terenie gminy oraz integrować te podmioty wokół priorytetowych kierunków działań.

Tym samym Strategiczny Plan Rozwoju Gminy Tarnowiec na lata 2016-2022 nie ogranicza się w swych zapisach wyłącznie do zadań realizowanych bezpośrednio przez instytucje gminne.

Strategia proponuje przede wszystkim zadania stanowiące wyzwania dla całej społeczności lokalnej i wszystkich instytucji działających w gminie. Tak realizowana zasada partnerstwa i współpracy jest jednym z fundamentalnych elementów polityki strukturalnej Unii Europejskiej.

Okres realizacji Strategicznego Planu Rozwoju Gminy Tarnowiec przyjęto na siedem lat (2016-2022), co koresponduje z perspektywą finansową 2014 - 2020 i uwzględnia zasadę N+2, w myśl której fundusze danej perspektywy są dostępne



jeszcze przez 2 lata po zakończeniu okresu programowania. Plan Rozwoju został sformułowany w ścisłej korelacji z kluczowymi dokumentami planistycznymi w regionie, w szczególności ze Strategią Rozwoju Województwa Podkarpackiego do roku 2020, z nowymi, krajowymi i unijnymi dokumentami strategicznymi, tj.: Europą 2020. Strategia na rzecz inteligentnego zrównoważonego rozwoju sprzyjającego włączeniu społecznemu, Koncepcją Przestrzennego Zagospodarowania Kraju 2030, Długookresową Strategią Rozwoju Kraju Polska 2030. Trzecia fala nowoczesności, Średniookresową Strategią Rozwoju Kraju 2020, a także z innymi krajowymi zintegrowanymi strategiami, w tym przede wszystkim z Krajową Strategią Rozwoju Regionalnego 2010 –2020: Regiony, Miasta, Obszary Wiejskie.

Niewątpliwie ważną przesłanką była konieczność wyznaczenia nowych celów strategicznych dla nowej perspektywy finansowej UE, obejmującej lata 2014 –2020, wynikających w dużej mierze z reformowanej polityki spójności, dotyczącej okresu po 2014 roku, bardzo mocno ukierunkowanej na wielowymiarowy i wieloaspektowy rozwój wykorzystujący zintegrowane podejście z silnym odniesieniem terytorialnym. Wyznaczenie wspomnianych wyżej nowych celów strategicznych powinno uwzględniać silną koncentrację tematyczną i terytorialną przy bardzo mocnym zorientowaniu na rezultaty.

Należy jednak pamiętać, że podstawowym przesłaniem aktualizacji Strategii jest nie tylko zapewnienie spójności jej celów z kluczowymi dokumentami programowymi na poziomie kraju i UE, ale przede wszystkim przyjęcie nowej filozofii leżącej u podstaw nowego myślenia o polityce regionalnej.

Perspektywa finansowa 2014-2020 to okres nowych inwestycji na terenie Gminy Tarnowiec a posiadanie środków finansowych na ich sfinansowanie, to jeden z ważniejszych priorytetów dla władz Gminy. Umowa Partnerstwa to dokument określający strategię wykorzystania Funduszy Europejskich na lata 2014-2020.



Umowa Partnerstwa (UP) jest dokumentem określającym strategię interwencji funduszy europejskich w ramach trzech polityk unijnych: polityki spójności, wspólnej polityki rolnej (WPR) i wspólnej polityki rybołówstwa (WPRyb) w Polsce w latach 2014-2020.

Instrumentami realizacji UP są krajowe programy operacyjne (KPO) i regionalne programy operacyjne (RPO).

Dokumenty te wraz z UP tworzą spójny system dokumentów strategicznych i programowych na nową perspektywę finansową.

UP określa z jednej strony kontekst strategiczny w wymiarze tematycznym i terytorialnym z drugiej zaś wskazuje oczekiwane rezultaty oraz obowiązujące ramy finansowe i wdrożeniowe. UP stanowi punkt odniesienia do określania szczegółowej zawartości programów operacyjnych. Programy operacyjne precyzują specyficzne obszary wsparcia i instrumenty realizacji, z poszanowaniem zapisów UP.

Wynegocjowana z Komisją Europejską (KE) UP oraz programy operacyjne stanowią podstawę do realizacji nowej perspektywy finansowej w Polsce.

W celu realizacji Strategicznego Planu Rozwoju Gminy Tarnowiec duży nacisk należy położyć na efektywne i skuteczne zdobywanie i wykorzystywanie funduszy pomocowych przez Gminę Tarnowiec.

Środki pomocowe stanowiąc będą bowiem podstawowe źródło finansowania najważniejszych i największych zadań Strategicznego Planu Rozwoju Gminy.

Źródłem finansowania ujętych w Strategicznym Planie Rozwoju zadań będą własne środki finansowe pochodzące z budżetu Gminy Tarnowiec oraz pochodzące z Krajowych Programów Operacyjnych, Regionalnych Programów Operacyjnych, Program Rozwoju Obszarów Wiejskich i innych.



## 46. Finansowanie Strategicznego Planu Rozwoju Gminy Tarnowiec

Podstawowym źródłem finansowania części działań zaplanowanych w Planie są środki pochodzące z budżetu Gminy Tarnowiec. Jednakże z uwagi na wytyczone cele oraz możliwość pozyskania środków z innych źródeł Gmina Tarnowiec będzie ubiegać się o dofinansowanie realizowanych przedsięwzięć z zewnętrznych środków finansowych.

Władze Gminy przewidują pozyskanie środków finansowych z następujących źródeł:

- z budżetu państwa
- z programów pomocowych Unii Europejskiej
- z programów Rządu RP
- z fundacji zagranicznych
- z instytucji finansowych i funduszy inwestycyjnych
- ze środków polskich i zagranicznych fundacji i organizacji
- z rządowych programów wspierających integrację europejską
- od inwestorów lokalnych, krajowych i zagranicznych
- z wkładu prywatnego
- z innych źródeł.

**Plan zakłada, iż na dochody budżetu składać się będą:**

- subwencje
- dotacje na zadania zlecone i realizowane na podstawie zawartych porozumień
- dochody własne, do których zalicza się podatki i opłaty lokalne, udział w podatkach stanowiących dochody budżetu państwa, dochody z majątku gminy, odsetki od środków na rachunkach bankowych, pozostałe dochody.

Władze gminy będą ubiegać się o dofinansowanie zadań z zakresu rynku pracy,



turystyki, edukacji, kultury, ochrony środowiska, infrastruktury technicznej i społecznej, ponadto będą wspierać przedsiębiorców aplikujących o środki pomocowe na rozpoczęcie, rozwój czy też modernizację działalności gospodarczej.

Gmina świadoma jest roli, jaką w jej rozwoju społeczno-gospodarczym odegrają pozyskane fundusze. Dostrzega ogromną szansę na rozwój mieszkańców, sektora małych i średnich przedsiębiorstw oraz infrastruktury zarówno społecznej jak i technicznej. Gmina liczy również na pozyskanie inwestorów zewnętrznych, co z kolei jest szansą na jeszcze szybszy rozwój oraz zwiększenie dochodów gminy z tytułu podatków, opłat lokalnych.

Konsekwentna realizacja założeń Planu Rozwoju Gminy to umiejętne wykorzystywanie lokalnych zasobów oraz wychwytywanie wszystkich pojawiających się w otoczeniu szans na pozyskanie środków finansowych z funduszy krajowych i zagranicznych na realizację zaplanowanych zadań z pewnością przyspieszy zarówno społeczny jak i gospodarczy rozwój Gminy Tarnowiec.

## **47. Wdrożenie i monitoring realizacji Planu Rozwoju Gminy**

Wdrożenie Planu Rozwoju Gminy Tarnowiec rozpocznie się poprzez wprowadzenie jej w życie uchwałą Rady Gminy Tarnowiec. Wdrożenie zaleca się Wójtowi Gminy Tarnowiec oraz Radzie Gminy Tarnowiec.

Monitorowanie każdego przedsięwzięcia - czyli dbanie o prawidłowy jego przebieg przez cały czas jego trwania polega na systematycznym zbieraniu, zestawianiu i ocenie informacji rzeczowych i finansowych w postaci ustalonych wskaźników, które opisują jego postęp i efekty. W monitorowaniu biorą udział wszystkie podmioty oraz komórki organizacyjne Urzędu Gminy w Tarnowcu zaangażowane we wdrażanie Planu Rozwoju Gminy. Oceną wdrażania Planu zajmie



się Rada Gminy.

Strategiczny Plan Rozwoju Gminy Tarnowiec opracowany został z szerokim udziałem społeczeństwa. Dokument ten nie jest jednak zamknięty z uwagi na to, że w trakcie realizacji może podlegać okresowej ocenie, z której wyciągane wnioski będą uwzględniane w jego dalszych zmianach.

Aby Strategiczny Plan Rozwoju przyniósł zaplanowane efekty musi być systematycznie monitorowany. Systematyczna kontrola umożliwi bowiem wczesne wykrycie ewentualnych nieprawidłowości przy występujących przy realizacji założonych celów. Dzięki systematycznie przeprowadzanej kontroli będzie możliwe także określenie stopnia wdrożenia, a więc stopnia realizacji zaplanowanych działań.

Realizacja Planu Rozwoju Gminy należy do władz samorządowych gminy, a w szczególności do Wójta Gminy Tarnowiec, ponieważ to właśnie on kierując bieżącą działalnością gminy ma największy wpływ na jego opracowanie, następnie na jego wdrażanie, a w końcu na ocenę jego realizacji. Wójt Gminy jest kluczową postacią w procesie monitoringu. Do jego głównych zadań będzie należał m.in. bezpośredni nadzór nad wdrażaniem Planu Rozwoju Gminy.

## 48. Podsumowanie

Opracowany Plan Rozwoju Gminy Tarnowiec na lata 2016-2022 zakłada w przeciągu 7 najbliższych lat realizację kilku zadań. Istotą tych zadań jest pobudzenie aktywności środowisk lokalnych oraz stymulowanie współpracy na rzecz rozwoju i promocji wartości związanych z miejscową specyfiką społeczną i kulturową.

Realizacja Planu Rozwoju Gminy Tarnowiec ma także służyć integracji społeczności lokalnej, większemu zaangażowaniu w sprawy gminy, zagospodarowaniu wolnego czasu dzieci i młodzieży oraz rozwojowi organizacji



społecznych.

Strategiczny Plan Rozwoju Gminy Tarnowiec powstał z potrzeby weryfikacji i aktualizacji zapisów Strategii opracowanej w 2008 r. Aktualizacja zapisów była wymuszona zaistnieniem nowej sytuacji społeczno - gospodarczej na terenie gminy, powiatu, regionu podkarpackiego oraz Polski. Niniejszy dokument jest w ścisłej korelacji z kluczowymi opracowaniami lokalnymi, regionalnymi oraz dokumentami na poziomie Wspólnoty. Zaktualizowany dokument będzie ułatwiał władzom gminy rozwiązywanie problemów oraz formułowanie zadań do realizacji w ramach Funduszy Strukturalnych Unii Europejskiej, które mają na celu przyspieszenie restrukturyzacji oraz modernizację gospodarek jak również zwiększenie spójności ekonomicznej oraz społecznej państw Wspólnoty.



## 49. Wieloletni Plan Inwestycyjny

Wieloletni Plan Inwestycyjny stanowi integralną część systemu wdrażania Strategicznego Planu Rozwoju Gminy Tarnowiec. Zawiera wykaz najważniejszych zadań inwestycyjnych gminy, które będą realizowane w okresie jego obowiązywania. Zadania te wynikają z celów operacyjnych tego planu.

- Przy wyborze zadań inwestycyjnych kierowano się takimi kryteriami, jak:
- wpływ realizacji danego zadania na cele strategii (głównie operacyjne),
- efektywność ekonomiczna zadania (powiązana z wpływem danej inwestycji na rozwój lokalnej gospodarki i rynku pracy),
- zdolność gminy do zapewnienia współfinansowania na wybrane do realizacji zadania,
- możliwość współfinansowania inwestycji ze źródeł zewnętrznych.

Z uwagi na fakt, że na obecnym etapie prac trudno przewidzieć poziom i zakres dofinansowania poszczególnych zadań ze źródeł zewnętrznych, niniejszy wykaz zadań ma charakter wyłącznie indykatywny. Zakłada się, że zadania te będą dodatkowo zatwierdzane przez Radę Gminy w trybie ustawy o finansach publicznych.

Podstawowymi korzyściami z wprowadzenia wieloletniego planowania inwestycyjnego w gminie Tarnowiec są:

- uspołecznienie procesu planowania,
- skuteczniejsze planowanie oraz kontrola wydatków gminy,
- skuteczna realizacja podstawowych założeń i celów rozwoju gminy,
- jasne i przejrzyste zasady przyznawania środków dysponentom to większa wiarygodność gminy,
- poprawa procedur przygotowania i rozliczania zadań inwestycyjnych.





W wyniku analizy i oceny zgłoszonych zadań inwestycyjnych została sporządzona lista priorytetowych inwestycji przewidzianych do realizacji, którą przedstawia tabela poniżej:



LP	Nazwa zadania	Planowany termin realizacji zadania	Szacunkowy koszt	Krótki opis zakresu zadania	Proponowany Wnioskodawca zadania o dofinansowanie
<b>OBSZAR STRATEGICZNY: INFRASTRUKTURA TECHNICZNA</b>					
1.	Budowa kanalizacji sanitarnej wraz z modernizacją oczyszczalni ścieków.	2016-2020	13 000 000 zł	Budowa sieci kanalizacji sanitarnej w miejscowościach: Roztoki, Gliniczek, Wrocanka, Umieszcz. Modernizacja oczyszczalni ścieków.	Gmina Tarnowiec
2.	Budowa i modernizacja sieci wodociągowej wraz z budową lokalnych ujęć wody.	2016-2020	2 000 000 zł.	Rozbudowa istniejącej sieci wodociągowej. Budowa studni głębinowej w każdej miejscowości Gminy.	Gmina Tarnowiec, GPGK w Tarnowcu Sp. z o. o.
3.	Termomodernizacja budynków użyteczności publicznej.	2016-2020	7 000 000 zł.	Kompleksowa termomodernizacja obiektów użyteczności publicznej.	Gmina Tarnowiec
4.	Budowa i modernizacja dróg, gminnych i powiatowych.	2016-2020	2 000 000 zł.	Modernizacja dróg gminnych i powiatowych (budowa chodników) na terenie Gminy Tarnowiec.	Gmina Tarnowiec, powiat jasielski.
5.	Budowa mostu na rzece Jasiołka w miejscowości Brzezówka.	2016-2020	3 000 000 zł.	Budowa mostu w ciągu drogi Tarnowiec – Jedlicze.	Gmina Tarnowiec, Gmina Jedlicze, powiat jasielski, powiat, krośnieński.

6.	Budowa i modernizacja oświetlenia ulicznego	2016-2020	1 000 000 zł.	Rozbudowa oświetlenia ulicznego w miejscowościach Gminy Tarnowiec oraz modernizacja istniejącego oświetlenia na energooszczędne.	Gmina Tarnowiec
<b>OBSZAR STRATEGICZNY: OBSZARY WIEJSKIE I ROLNICTWO</b>					
1.	Budowa targowiska w miejscowości Tarnowiec.	2016-2020	600 000 zł.	Budowa targowiska do prowadzenia handlu naturalno-ekologicznymi produktami rolnymi.	Gmina Tarnowiec
2.	Scalanie gruntów	2016-2020		Scalanie gruntów w miejscowościach: Wrocanka, Umieszcz, Gąsówka, Czełuśnica, Tarnowiec.	Gmina Tarnowiec, powiat jasielski.
<b>OBSZAR STRATEGICZNY: ZASOBY LUDZKIE</b>					
1.	Budowa ośrodka sportowo-rekreacyjnego.	2016-2020	1 000 000 zł.	Budowa ośrodka sportowo – rekreacyjnego na terenie miejscowości Czełuśnica i Umieszcz.	Gmina Tarnowiec.
2.	Modernizacja stadionu w Tarnowcu.	2016-2020	500 000 zł.	Przebudowa stadionu w Tarnowcu wraz z istniejącą infrastrukturą.	Gmina Tarnowiec.
3.	Remonty istniejącej infrastruktury kulturalnej.	2016-2020	2 000 000 zł.	Remonty domów ludowych w miejscowościach: Wrocanka, Czełuśnica, Gąsówka oraz remont budynku komunalnego w Potakówce.	Gmina Tarnowiec.
4.	Adaptacja budynków komunalnych na mieszkania socjalne.	2016-2020	400 000 zł.	Adaptacja budynków po byłych szkołach w Brzezówce i Potakówce na mieszkania socjalne.	Gmina Tarnowiec.

**OBSZAR STRATEGICZNY: TURYSTYKA**

1.	Wytyczenie szlaków pieszych i rowerowych wraz z infrastrukturą.	2016-2020	200 000 zł.	Wytyczenie szlaków pieszych i rowerowych na terenie Gminy Tarnowiec.	Gmina Tarnowiec.
----	---	-----------	-------------	--	------------------

**OBSZAR STRATEGICZNY: GOSPODARKA**

1.	Przygotowanie terenów pod inwestycje.	2016-2020	1 000 000 zł	Inwentaryzacja, pozyskiwanie terenów, zamiana gruntów, uzbrojenie terenu.	Gmina Tarnowiec.
----	---------------------------------------	-----------	--------------	---	------------------